

White Paper WinLine " MwSt.-Umstellung ab 01.07.2020"

Inhaltsverzeichnis

1.	WinLine "MwSt.-Umstellung ab 01.07.2020"	3
1.1.	Einführung	3
1.2.	Allgemeines	4
1.2.1.	Umsatzsteuer - Steuersatz	4
1.2.2.	Anwendung des Steuersatzes	4
1.2.3.	Leistungszeitpunkt	4
1.2.4.	Anzahlungen.....	5
1.3.	FAQs zur MwSt.-Umstellung in der WinLine	5
1.3.1.	Müssen alle Daten neu angelegt werden?	5
1.3.2.	Können alte Aufträge ab dem 01.07.2020 geändert werden?	5
1.3.3.	Können alte Aufträge mit Datum bis 30.06.2020 mit 19% MwSt.. gedruckt werden?	5
1.3.4.	Können alte Aufträge ab dem 01.07.2020 fortgeführt werden?	6
1.4.	WinLine FIBU.....	6
1.4.1.	neue Steuerkonten anlegen	6
1.4.2.	neue Steuerzeilen anlegen.....	6
1.4.3.	neue Sachkonten anlegen	7
1.4.4.	Steuerleisten anpassen.....	9
1.4.5.	vorhandene Konten automatisch umstellen.....	10
1.4.6.	Buchungsarten prüfen	13
1.4.7.	gespeicherte Stapel anpassen	13
1.4.8.	Zahlung von OPs.....	13
1.4.9.	UVA-Formular 2020.....	14
1.5.	WinLine FAKT	15
1.5.1.	Artikel automatisch anpassen	15
1.5.2.	Belegart anpassen	15
1.5.3.	vorhandene Belege automatisch umstellen	15
1.5.4.	Preise im Artikelstamm	17
1.5.5.	vorhandene Preislisten	17
1.5.6.	Vertreter	17
1.5.7.	Kontrakte	18
1.5.8.	Beleg- und Kontenvorlagen.....	19
1.5.9.	Formeln.....	21
1.5.10.	Auswertungen und Filter	21
1.6.	WinLine Kasse	21
1.7.	WinLine LOHN DE	22
1.8.	Filial-/Zentral-Mandanten.....	22
1.9.	WinLine START	22
1.9.1.	Vorlagen prüfen.....	22
1.10.	Formulare.....	23

1. WinLine "MwSt.-Umstellung ab 01.07.2020"

1.1. Einführung

Deutschland

Das Bundeskabinett hat am 12. Juni 2020 erste umfangreiche Maßnahmen des Konjunkturpakets beschlossen, um die wirtschaftlichen Folgen der Corona-Pandemie entschlossen anzugehen. Dazu zählt insbesondere die befristete Senkung der Umsatzsteuer im zweiten Halbjahr 2020: Die Umsatzsteuer wird vom 1. Juli 2020 bis zum 31. Dezember 2020 gesenkt. Der reguläre Steuersatz sinkt dabei von 19 % auf 16 %, der reduzierte Steuersatz von 7 % auf 5 %.

Österreich

Mit einer vorübergehenden Umsatzsteuersenkung auf fünf Prozent will die österreichische Regierung den besonders stark von der Corona-Krise betroffenen Bereichen Tourismus, Gastronomie sowie Kunst und Kultur unter die Arme greifen. Der niedrigere Steuersatz soll von 1. Juli 2020 bis Jahresende gelten. Der ermäßigte Steuersatz soll für alle Speisen und Getränke in allen Gastronomiebetrieben, wie Restaurants und Gasthäusern, sowie Hotels, Schutzhütten, Heurigen und Buschenschanken gelten. Daneben sollen auch alle Bereiche der Kunst- und Kulturbetriebe, etwa Theater, Konzerte, Museen und Kinos, profitieren. Ebenfalls inkludiert sollen Zeitungen und periodische Druckschriften sein.

Sobald die Ausnahmegenehmigung von der EU-Kommission genehmigt ist, können die Steuersätze ohne großen Aufwand über das entsprechende MwSt.-Umstellungstool umgestellt werden.

Nachfolgend möchten wir Ihnen anhand einiger Beispiele in einem deutschen Mandanten die Möglichkeit aufzeigen, die Daten in der WinLine zum 01.07.2020 manuell auf die neue Umsatzsteuer von 16% und 5% umzustellen.

Zusätzlich wird mesonic ein kostenpflichtiges **Umstellungstool** zur Verfügung stellen, mit dessen Hilfe die notwendigen Maßnahmen zeitsparend vorgenommen werden können. Dieses Tool automatisiert nahezu die gesamte Umstellung und reduziert damit den Zeitaufwand erheblich.

Dieses Tool wird für die Version 10.5 und Version 11.0 zur Verfügung stehen und bedarf einer separaten Lizenz.

Hinweis

Die finanzbuchhalterischen, steuerlichen und sonstigen Hinweise, die in diesem Dokument gegeben wurden, stellen keine Form der Beratung dar, sondern dienen als praktische Illustration für die Anwendung der Software.

Alle Angaben sind ohne Gewähr. Für Fehler aller Art, insbesondere Druck- und Satzfehler wird keine Haftung übernommen.

1.2. Allgemeines

1.2.1. Umsatzsteuer - Steuersatz

Grundsätzlich gilt in Deutschland:

Regelsteuersatz (§ 12 Abs. 1 UStG):

Für alle bis zum 30.6.2020 ausgeführten Umsätze gilt der Regelsteuersatz von 19 %; für alle in der Zeit vom 1.7.2020 bis 31.12.2020 ausgeführten Leistungen gilt ein Regelsteuersatz von 16 % und ab dem 1.1.2021 soll dann wieder der (alte) Regelsteuersatz von 19 % gelten.

Ermäßigter Steuersatz:

Für alle bis zum 30.6.2020 ausgeführten Umsätze gilt in den in § 12 Abs. 2 UStG aufgeführten Sonderfällen der ermäßigte Steuersatz von 7 %; für alle in der Zeit vom 1.7.2020 bis 31.12.2020 ausgeführten Leistungen gilt ein ermäßigter Steuersatz von 5 % und ab dem 1.1.2021 soll dann wieder der (alte) ermäßigte Steuersatz von 7 % gelten.

1.2.2. Anwendung des Steuersatzes

Für die Entstehung der Umsatzsteuer und die zutreffende Anwendung des Steuersatzes kommt es darauf an, wann die Leistung ausgeführt worden ist. Die Anwendung des maßgeblichen Steuersatzes ist dabei unabhängig davon, ob der Unternehmer seine Umsätze nach vereinnahmten Entgelten (Ist-Besteuerung) oder nach vereinbarten Entgelten (Soll-Besteuerung) besteuert, von Bedeutung ist nur, wann die entsprechende Leistung nach umsatzsteuerrechtlichen Regelungen ausgeführt ist. Auch die Vereinnahmung von Anzahlungen oder Vorauszahlungen ist für die endgültige Entstehung der Umsatzsteuer der Höhe nach ohne Bedeutung.

Die Umsatzsteuer entsteht endgültig erst mit Ausführung einer Leistung oder Teilleistung – Anzahlungen sichern keinen Steuersatz.

Nicht ausschlaggebend für die Auswahl des Steuersatzes ist:

- ob ein Unternehmer die Soll- oder Ist-Versteuerung anwendet
- ob der Leistende oder der Leistungsempfänger die Umsatzsteuer schuldet
- ob ein Unternehmer seine UVA monatlich oder vierteljährlich beim Finanzamt einreicht
- wann der Kunde die Rechnung bezahlt bzw. der Unternehmer das Entgelt vereinnahmt

1.2.3. Leistungszeitpunkt

Lieferungen:

Lieferungen (auch Werklieferungen) gelten dann als ausgeführt, wenn der Leistungsempfänger die Verfügungsmacht an dem Gegenstand erworben hat; wird der Gegenstand befördert oder versendet, ist die Lieferung mit Beginn der Beförderung oder Versendung ausgeführt.

Sonstige Leistungen

Sonstige Leistungen (auch Werkleistungen) sind im Zeitpunkt ihrer Vollendung ausgeführt. Bei zeitlich begrenzten Dauerleistungen ist die Leistung mit Ende des Leistungsabschnitts ausgeführt, wenn keine Teilleistungen vorliegen.

Innergemeinschaftliche Erwerbe

Die Umsatzsteuer für einen innergemeinschaftlichen Erwerb entsteht mit Ausstellung der Rechnung, spätestens mit Ablauf des dem Erwerb folgenden Monats.

1.2.4. Anzahlungen

Besonders zu beachten ist bei einer Steuersatzänderung die korrekte Ermittlung der geschuldeten Umsatzsteuer, wenn der Unternehmer für seine Leistungen Anzahlungen oder Vorauszahlungen vereinnahmt hat. Näheres zu diesem Thema erfragen Sie bitte bei Ihrem Steuerberater.

1.3. FAQs zur MwSt.-Umstellung in der WinLine

1.3.1. Müssen alle Daten neu angelegt werden?

Nein. Das richtet sich ganz nach Ihrer Arbeitsweise und dem Datenstand.

Neue Steuerzeilen müssen in jedem Fall angelegt werden, da sonst der falsche Steuersatz herangezogen wird.

Neue Steuerkonten sollten angelegt werden, damit die Verprobung später eindeutig ist und Beträge mit unterschiedlichen Steuersätzen getrennt ausgewiesen werden. Sie können auch mit den alten Steuerkonten weiterarbeiten, wenn Sie ab 07/2020 keine Daten mehr mit 19% erfassen.

Bei den Skontoerlös- und Skontoaufwandskonten verhält es sich genauso wie bei den Steuerkonten.

Die Erlöskonten sollten ebenfalls neu angelegt werden. Der Vorteil bei Neuanlage besteht darin, dass eine eindeutige Zuordnung zwischen Steuersätzen und Erlöskonten möglich ist und damit die Verprobung vereinfacht wird. Der Nachteil ist, dass Sie keinen direkten Jahresvergleich durchführen können. Bei einem abweichenden Wirtschaftsjahr können Sie mittels des Schnellumstellungsassistenten die Erlöskonten auf die neue Steuerzeile umstellen. Beim Buchen müssten Sie dann ggf. die Steuerzeile manuell eingeben, sofern Sie mit der 16%-Steuerzeile noch Buchungen erfassen möchten. Allerdings ist auch hier die Verprobung dann nicht eindeutig. Die Wahl der Methode ist letztlich eine organisatorische Entscheidung von Ihnen und Ihrem Steuerberater.

Bei den Aufwandskonten ist es nicht zwingend notwendig, neue Konten anzulegen, da hier keine Differenzierung (für die UVA) wie bei den Erlösen erfolgt.

Bei den Bestandskonten (z.B. Anlagekonten) werden keine neuen Konten angelegt. Für alle 16%-Konten, für die keine Neuanlage erfolgt, muss die Steuerzeile aktualisiert werden (siehe Punkt 3.6).

1.3.2. Können alte Aufträge ab dem 01.07.2020 geändert werden?

Ja. Die Steuerzeile und das Erlös- bzw. Aufwandskonto sind in der Belegmitte editierbar.

1.3.3. Können alte Aufträge mit Datum bis 30.06.2020 mit 19% MwSt. gedruckt werden?

Ja, da die Steuerzeile und die Konten in der Belegmitte editierbar sind. Wenn Sie zum 01.07.2020 die Belege über die Belegumstellung angepasst haben, können Sie den Beleg manuell auch mit 19% drucken.

1.3.4. Können alte Aufträge ab dem 01.07.2020 fortgeführt werden?

Ja, da sie mit der Belegumstellung angepasst werden.

1.4. WinLine FIBU

1.4.1. neue Steuerkonten anlegen

Zunächst einmal legen Sie die neuen Steuerkonten für 16% und 5% an. Orientieren Sie sich dazu an den bisher verwendeten Steuerzeilen, damit Sie wissen, welche Steuerkonten Sie benötigen bzw. welche bereits verwendet werden.

Bei den neu anzulegenden Konten stimmen Sie sich bitte mit Ihrem Steuerberater / Wirtschaftsprüfer ab.

The screenshot shows the 'Sachkonten' window in WinLine FIBU. The 'FIBU' tab is active. The main form is for creating a new account with the following details:

- Kontonummer:** 1775
- Kontobezeichnung:** Umsatzsteuer 16 %
- Kontobezeichnung 2:** (empty)
- Angelegt am:** 10.06.2020
- von:** a
- Bilanzkonto:** (dropdown)
- Erfolgskonto:** (dropdown)
- Berechtigung:** 00 keine Einschränkung
- Inaktiv:**
- Letzte Änderung am:** (empty)
- von:** (empty)

Below the main form is a table for 'FIBU' settings:

Kostenart		Kostenart	Steuerkennz.	keine Steuer
Kostenstelle		Kostenstelle	Steuerzeile	0,000
Kostenträger		Kostenträger	Fremdwährung	Landeswährung
BKZ 1	1428	Sonst. Vermögensgegenstände	Fremdwährungssperre	<input type="checkbox"/>
BKZ 1 Wechselkonto	2480	sonst. Verbindlichkeiten	Kontentyp	0 Sachkonto
BKZ 2			Sachkonten-OP	0 ohne OP
BKZ 2 Wechselkonto			Konsolid.-konto	1775
BKZ 3			Jahresverg.Kto	1775
BKZ 3 Wechselkonto			Rafferkennzeichen	<input type="checkbox"/>
eBKZ 1 A			Statistikkennzeichen 1	0
eBKZ 1 Wechselkonto A			Statistikkennzeichen 2	0
eBKZ 2 A			Als Hauptbuchkonto verwenden	<input type="checkbox"/>
eBKZ 2 Wechselkonto A			Hauptbuchkonto	
BWA	0		Vorsteuererstattung	
BWA 2	0			
BWA 3	0			

1.4.2. neue Steuerzeilen anlegen

Prüfen Sie, welche Steuerzeilen Sie bisher verwendet haben. Jene Steuerzeilen mit 19% / 7% die Sie bisher verwendet haben, legen Sie entsprechend mit dem neuen Steuersatz 16% / 5% an.

Es ist empfehlenswert, für jede neue Steuerzeile auch neue Steuerkonten anzulegen.

Hinweis zur Formularzuordnung

Das Bundesministerium der Finanzen (BMF) plant keine geänderten Formulare für die Umsatzsteuer-Vorauszahlungen (unter Vorbehalt). Die Umsätze zu 16% und 5% sollen Stand heute zusammengefasst in der UVA-Zeile 28, Kennzahl 35 "Steuerpflichtige Umsätze - zu anderen Steuersätzen" gemeldet werden.

Formularzuordnung									
Formulare	BMG-Ust	Ust	BMG-VSt	VSt	Ust Soll	Jst. Haben	Vst. Soll	Vst. Haben	
61	12	13	0	0	0	0	0	0	0
62	12	13	0	28	0	0	0	0	0

Sollte es noch zu Änderungen seitens des BMF kommen, muss die Formularzuordnung in den Steuerzeilen entsprechend angepasst werden.

Beispiel einer Steuerzeile mit 16%:

Unternehmensstamm - Steuerzeilen

Steuerzeilen | Steuerleisten

Steuerzeile

Steuerzeile	33 UST/VST 16% (16.000 %)	interne Nummer	24
Kurzbezeichnung	33	Inaktiv (seit)	<input type="checkbox"/>
Bezeichnung	UST/VST 16%	Berechtigung	00 keine Einschränkung
Bezeichnung 2			

Einstellungen	Optionen	Erweiterte Optionen
Erwerbsteuer <input type="checkbox"/>	Gruppe <input type="checkbox"/>	Konsolidierungs-Steuerzeile
Vorsteuer nicht abzugsfähig <input type="checkbox"/>	letzte Zeile additiv <input type="checkbox"/>	Vorsteuererstattung
Ersatzzeile <input type="checkbox"/>	nicht abziehbar 0,00 %	kein Land ausgewählt
Steuersatz 16,000 %		Steuersatz (Kasse) 1 normal
		E-Billing USt-Kategorie
		keine Kategorie ausgewähl

Automatikkonten	Zusammenfassende Meldung	Pagatorische Buchhaltung
Umsatzsteuerkonto 1775	für Debitoren <input type="checkbox"/>	Nicht fällige USt <input type="checkbox"/>
Vorsteuerkonto 1575	für Kreditoren <input type="checkbox"/>	Fällige USt (Steuerzeile) Keine Steuerzeile ausgew
Skontoertrag 3735	Dreiecksgeschäft <input type="checkbox"/>	Pagatorische Aufwände/Erlöse <input type="checkbox"/>
Skontoaufwand 8735	Sonstige Leistungen <input type="checkbox"/>	

Formularzuordnung									
Formulare	BMG-Ust	Ust	BMG-VSt	VSt	Ust Soll	Jst. Haben	Vst. Soll	Vst. Haben	
61	12	13	0	0	0	0	0	0	0
62	12	13	0	28	0	0	0	0	0

1.4.3. neue Sachkonten anlegen

Nun können Sie die restlichen neuen Konten anlegen, wie z.B. Erlöskonten, Skontokonten, Wareneingangskonten.

Nach dem Anlegen der Skontokonten sind diese auch in den entsprechenden Steuerzeilen zu hinterlegen.

Prüfen Sie auch, in wie weit Sie ggf. neue Kostenarten benötigen.

Sachkonten
□ ×

FIBU
Zusatz
Notiz
Budget
Historie

Sachkonten

Kontonummer	8340		
Kontobezeichnung	Umsatzerlöse 16% Ust		
Kontobezeichnung 2			
Angelegt am	10.06.2020		
von	a		

Bilanzkonto			
Erfolgskonto			
Berechtigung	00 keine Einschränkung		
Inaktiv		<input type="checkbox"/>	
Letzte Änderung am			
von			

FIBU

Kostenart	8200	Erlöse	
Kostenstelle			
Kostenträger			
BKZ 1	3110	Lieferungen und Leistun	
BKZ 1 Wechselkonto	3110	Lieferungen und Leistun	
BKZ 2	0		
BKZ 2 Wechselkonto	0		
BKZ 3	0		
BKZ 3 Wechselkonto	0		
eBKZ 1 A			
eBKZ 1 Wechselkonto A			
eBKZ 2 A			
eBKZ 2 Wechselkonto A			
BWA	100	Umsatzerlöse	
BWA 2	0		
BWA 3	0		

Steuerkennz.	U Umsatzsteuer		
Steuerzeile	33	16,000	
Fremdwährung	Landeswährung		
Fremdwährungssperre		<input type="checkbox"/>	
Kontentyp	0 Sachkonto		
Sachkonten-OP	0 ohne OP		
Konsolid.-konto	8340		
Jahresverg.Kto	8340		
Rafferkennzeichen		<input type="checkbox"/>	
Statistikkennzeichen 1		0	
Statistikkennzeichen 2		0	
Als Hauptbuchkonto verwenden		<input type="checkbox"/>	
Hauptbuchkonto			
Vorsteuererstattung			

White Paper- WinLine "MwSt.-Umstellung ab 07/2020"

06/2020

Sachkonten		FIBU	
Kontonummer	8735	Bilanzkonto	<input type="checkbox"/>
Kontobezeichnung	Gewährte Skonti 16% Ust	Erfolgskonto	<input checked="" type="checkbox"/>
Kontobezeichnung 2		Berechtigung	00 keine Einschränkung
Angelegt am	10.06.2020	Inaktiv	<input type="checkbox"/>
von	a	Letzte Änderung am	
Kostenart	8700	Erlösschmälerungen	
Kostenstelle		Steuerkennz.	U Umsatzsteuer
Kostenträger		Steuerzeile	3 19,000
BKZ 1	3120	Fremdwährung	Landeswährung
BKZ 1 Wechselkonto	3120	Fremdwährungssperre	<input type="checkbox"/>
BKZ 2	0	Kontentyp	0 Sachkonto
BKZ 2 Wechselkonto	0	Sachkonten-OP	0 ohne OP
BKZ 3	0	Konsolid.-konto	8735
BKZ 3 Wechselkonto	0	Jahresverg.Kto	8735
eBKZ 1 A		Rafferkennzeichen	<input type="checkbox"/>
eBKZ 1 Wechselkonto A		Statistikkennzeichen 1	0
eBKZ 2 A		Statistikkennzeichen 2	0
eBKZ 2 Wechselkonto A		Als Hauptbuchkonto verwenden	<input type="checkbox"/>
BWA	100	Hauptbuchkonto	
BWA 2	0	Vorsteuererstattung	
BWA 3	0		

1.4.4. Steuerleisten anpassen

Sofern Sie mit den Steuerleisten arbeiten, sollten Sie auch die Steuerleisten anpassen.

Unternehmensstamm - Steuerleisten

Steuerleisten

Steuerleiste: 01 Erwerbssteuer
Bezeichnung: Erwerbssteuer

Steuerzeile		Ersatzzeile	
16	stfr. Umsätze Ken...	4	EU UST/VST 0%
6	EU UST/VST 19%	6	EU UST/VST 19%
2	UST/VST 7%	5	EU UST/VST 7%
10	Innergem. Lieferu...	4	EU UST/VST 0%
11	Stpfl. Umsätze Ke...	4	EU UST/VST 0%
12	bez. Einfuhrumsat...	4	EU UST/VST 0%
13	Sonstige Leistunge...	4	EU UST/VST 0%
14	Inl. Steuerpfl. son...	4	EU UST/VST 0%
15	Innergem. Dreieck...	4	EU UST/VST 0%
9	Steuer nicht fällig ...	9	Steuer nicht fällig ...
4	EU UST/VST 0%	4	EU UST/VST 0%
1	UST/VST 0%	4	EU UST/VST 0%
5	EU UST/VST 7%	5	EU UST/VST 7%
3	UST/VST 19%	6	EU UST/VST 19%
17	Steuer nicht fällig ...	17	Steuer nicht fällig ...
33	UST/VST 16%	7	EU UST/VST 16%
7	EU UST/VST 16%	7	EU UST/VST 16%

1.4.5. vorhandene Konten automatisch umstellen

Sachkonten, die Sie nicht neu anlegen möchten, aber dennoch ab 07/2020 mit dem neuen Steuersatz bebuchen möchten, können Sie über den Schnellumstellungsassistenten anpassen.

Nachdem Sie in der Typenauswahl des Schnellumstellungsassistenten die Sachkonten ausgewählt haben, wählen Sie in der Feldauswahl die Steuersatzzeile aus.

Schnellumstellung - Assistent

Feldauswahl (Sachkonten)

Schritt 2 von 3

Hier können Sie das Stammdatenfeld auswählen, das umgestellt werden soll.

Suchbegriff

- Kontenstamm
 - Inaktiv
 - Kontentyp
 - Kontoname
 - Kontoname 2
 - Flag OP für Sachkonto
- Kontenstamm FIBU
 - Kostenart
 - BKZ 1
 - BKZ 1 Wechselkonto
 - BWA 1
 - BWA 2
 - BWA 3
 - Konsolidierungskonto
 - Steuerzeile**
 - Raffert
 - FW-Sperre
 - Fremdwährung

In der Selektionsmaske wählen Sie die Steuerzeile mit dem neuen Steuersatz aus.

Schnellumstellung - Assistent

Selektion (Sachkonten)

Schritt 3 von 3

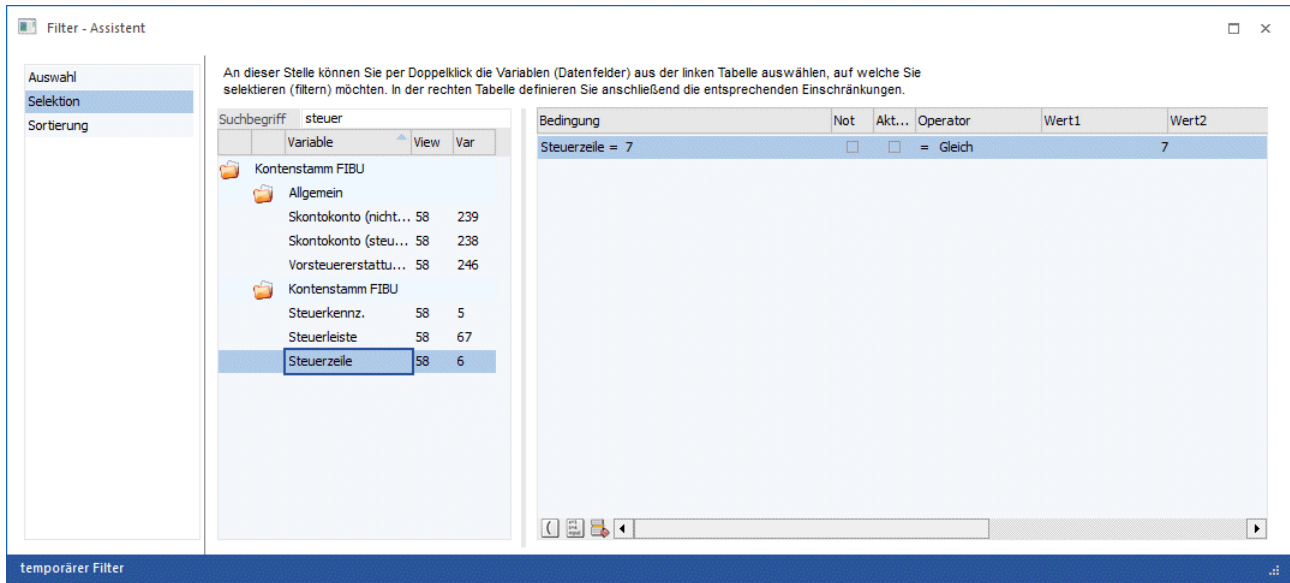
Geben Sie bitte den neuen Wert für das gewählte Feld ein. Mittels Filter können Sie die zu ändernden Daten einschränken. Durch Drücken des Anzeigen-Buttons wird die Tabelle mit den ausgewählten Datensätzen gefüllt, wobei dort noch einzelne Einträge gezielt geändert werden können. Durch Drücken des Ok-Buttons werden die Datensätze umgestellt.

Stammdatenfeld	neuer Wert
Steuerzeile	024 UST/VST 16% (16.000)

Filter Anzeigen

Aus...	Nr	Bezeichnung	alter Wert	neuer Wert
--------	----	-------------	------------	------------

Sie können sich nun über einen Filter jene Konten anzeigen lassen, die die alte Steuerzeile hinterlegt haben.





Mit dem Button Anzeigen werden Ihnen die entsprechenden Konten angezeigt. Nehmen Sie bei den Konten, die nicht auf die neue Steuerzeile umgestellt werden sollen, das Auswahlhäkchen raus. Mit OK werden die Konten umstellt.

Schnellumstellung - Assistent □ ×

Selektion (Sachkonten) Schritt 3 von 3

Geben Sie bitte den neuen Wert für das gewählte Feld ein. Mittels Filter können Sie die zu ändernden Daten einschränken. Durch Drücken des Anzeigen-Buttons wird die Tabelle mit den ausgewählten Datensätzen gefüllt, wobei dort noch einzelne Einträge gezielt geändert werden können. Durch Drücken des Ok-Buttons werden die Datensätze umgestellt.

Stammdatenfeld	neuer Wert
Steuerzeile	024 UST/VST 16% (16.000)

 Filter  Anzeigen

Aus...	Nr	Bezeichnung	alter Wert	neuer Wert
<input checked="" type="checkbox"/>	0200	Techn. Anlagen & Maschinen	7	024 UST/VST 16% (16.000)
<input checked="" type="checkbox"/>	0210	Maschinen	7	024 UST/VST 16% (16.000)
<input checked="" type="checkbox"/>	0220	Maschinengebund. Werkz...	7	024 UST/VST 16% (16.000)
<input checked="" type="checkbox"/>	0240	Maschinelle Anlagen	7	024 UST/VST 16% (16.000)
<input checked="" type="checkbox"/>	0260	Transportanlagen u. Ähnl.	7	024 UST/VST 16% (16.000)
<input checked="" type="checkbox"/>	0280	Betriebsvorrichtungen	7	024 UST/VST 16% (16.000)
<input checked="" type="checkbox"/>	0290	Techn. Anlagen&Masch.i.Bau	7	024 UST/VST 16% (16.000)
<input checked="" type="checkbox"/>	0299	Anz.a. techn. Anl.& Masch.	7	024 UST/VST 16% (16.000)
<input checked="" type="checkbox"/>	0300	A.Betriebs-&Geschäftsaus.	7	024 UST/VST 16% (16.000)
<input checked="" type="checkbox"/>	0310	Andere Anlagen	7	024 UST/VST 16% (16.000)
<input checked="" type="checkbox"/>	0320	Pkw	7	024 UST/VST 16% (16.000)
<input checked="" type="checkbox"/>	0350	Lkw	7	024 UST/VST 16% (16.000)
<input checked="" type="checkbox"/>	0380	Sonstige Transportmittel	7	024 UST/VST 16% (16.000)

1.4.6. Buchungsarten prüfen

Die Buchungsarten sind zu prüfen, da hier Konten vorbelegt werden können (Mikrostapel) oder auch Berechnungen stattfinden können.

1.4.7. gespeicherte Stapel anpassen

Wenn Sie mit der Autobuchung oder mit gespeicherten Stapeln arbeiten, sollten Sie diese ebenfalls kontrollieren und entsprechende Änderungen durchführen.

1.4.8. Zahlung von OPs

Wenn Sie OPs mit Skonto zahlen, brauchen Sie keine Änderungen vornehmen. Die Steuerzeile wird je OP gespeichert und somit auch die Steuerkorrektur entsprechend der in der Steuerzeile eingetragenen Skontokonten vorgenommen.

1.5. WinLine FAKT

1.5.1. Artikel automatisch anpassen

In den Artikeln sind die Steuerzeile sowie die Sachkonten für die WinLine FIBU-Übergabe (Erlös-, Wareneinsatz-, Bestands-, Schlussrechnungskonto) hinterlegt. Die Artikel können Sie wie zuvor die Sachkonten im Schnellumstellungsassistenten umstellen. Auch hier legen Sie sich einen entsprechenden Filter an. Bei der Schnellumstellung kann immer nur ein Konto umgestellt werden. Daher kann es sein, dass die Umstellung bei Artikeln mehrfach vorgenommen werden muss, sofern neben dem Erlöskonto auch ein Wareneinsatz- oder ein weiteres Konto im Artikelstamm hinterlegt ist.

1.5.2. Belegart anpassen

In der Belegart im Register Fibu/Kore müssen die Konten geprüft bzw. angepasst werden. Wenn Sie dort ausschließlich mit den Platzhaltern # arbeiten, brauchen Sie nichts ändern. Die Belegarten müssen einkaufs- und verkaufsseitig geprüft werden.

1.5.3. vorhandene Belege automatisch umstellen

Über den Menüpunkt Belegumstellung werden Belege angepasst. Zusätzlich sollte das Flag für die nicht gerechneten und gedruckten Belege aktiviert werden, damit die Belege, die z.B. als Vorlage für den Autobeleg existieren, entsprechend mit umgestellt werden.

Belegumstellung Schritt 1 von 3

Hier erfolgt die Selektion auf die Belege, welche umgestellt werden sollen. Die getroffenen Einschränkungen können unter "Vorbelegung" gespeichert werden.

Vorbelegung
Vorbelegung

Konto
von
bis

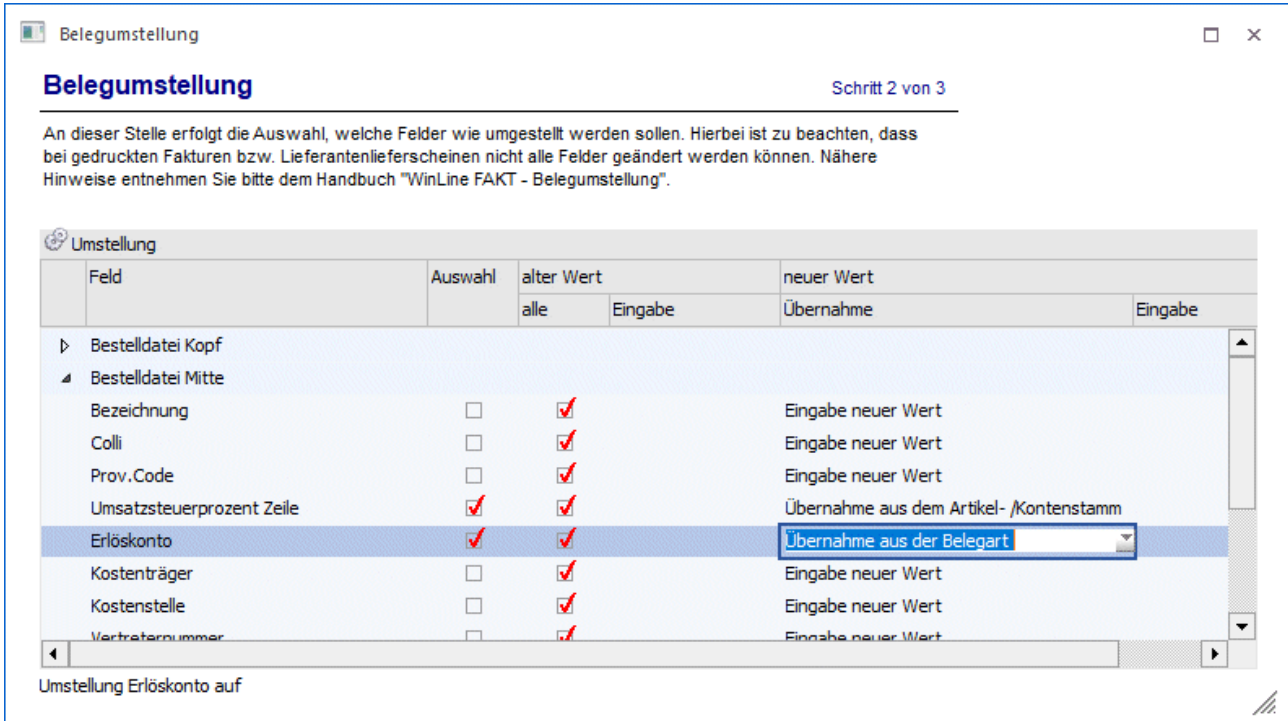
Datum
von
bis

Artikel
von
bis

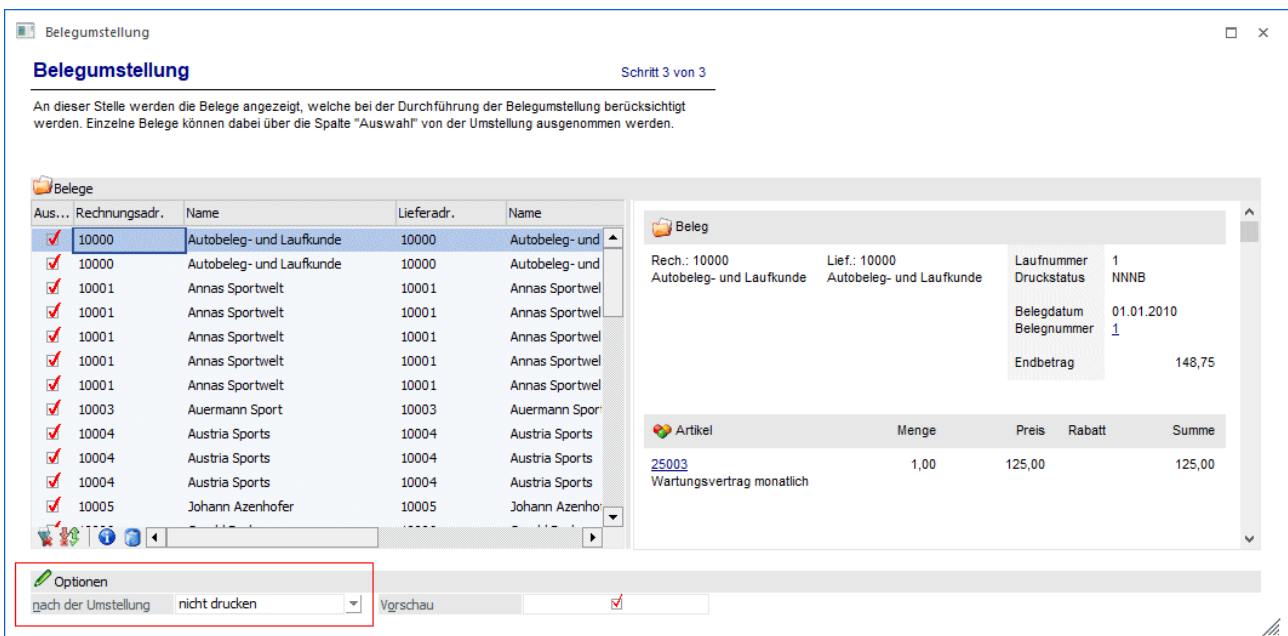
Belegstufen

Angebot / Anfrage	<input checked="" type="checkbox"/>
Auftrag / Bestellung	<input checked="" type="checkbox"/>
Lieferschein / L.Lieferschein	<input type="checkbox"/>
Faktura / L.Faktura	<input type="checkbox"/>
nicht gerechnete / nicht gedruckte Belege	<input checked="" type="checkbox"/>
Web-Bestellung	<input type="checkbox"/>

In dem darauf folgenden Fenster in den Zeilen "Umsatzsteuerprozent Zeile" und "Erlöskonto" das Flag "Auswahl" setzen. Die Spalte "neuer Wert - Übernahme" wird für die Steuerzeile auf "Übernahme aus dem Artikel-/Kontenstamm" und für das Erlöskonto auf "Übernahme aus der Belegart" gesetzt, wenn dort die neuen Daten eingepflegt wurden. Ansonsten kann der neue Wert ausgewählt werden.



In dem letzten Fenster kann die Option "nach der Umstellung - nicht drucken" eingestellt werden.



Die Belegart in den Belegen muss nicht umgeschlüsselt werden, weil sich das Erlöskonto in der Belegmitte befindet und die Einstellung "Belegart aus Konto aktualisieren" würde nicht die Erlöskonten etc. in der Belegmitte aktualisieren. Daher reicht es aus, dass in der Belegmitte für alle Artikel das ganze aktualisiert wird.

Der wichtigste Grund warum nicht die Belegart umgestellt werden muss ist, dass man einen Beleg absichtlich mit einer anderen Belegart erfassen kann und somit wird die falsche Belegart herangezogen mit falschem Nummernkreis, sowie weiteren Einstellungen.

Hinweis:

Belege, bei denen das Erlöskonto bzw. Aufwandskonto

- manuell eingetragen wurde, dürfen hinsichtlich des Erlös-/Aufwandskontos nicht über die Belegumstellung geändert werden, da es zu einer Aktualisierung mit falschem Konto führen würde.
- über eine Zeilenformel eingetragen wurde, dürfen hinsichtlich des Erlös-/Aufwandskontos nicht über die Belegumstellung geändert werden, da derzeit Zeilenformel nicht erneut abgearbeitet werden und eine Änderung aufgrund der Einstellung "Übernahme aus der Belegart" ggf. zu einer Aktualisierung mit falschem Konto führen würde.

Hinweis:

Bei der Belegumstellung steht die Vorbelegung zur Verfügung. Existiert eine Vorbelegung, in welcher die Konten und / oder die Steuerzeilen angepasst werden, sollte die Vorbelegung geprüft werden.

Hinweis:

In der Belegerfassung beim Verwenden des Typs „6 - GUTSCHRIFT“ in der Belegmitte muss nach der Umstellung die Steuerzeile / Konto (Erlös / Aufwand) manuell umgestellt werden. Diese Belegzeilen werden bei der Umstellung nicht berücksichtigt

1.5.4. Preise im Artikelstamm

Sofern Sie mit Nettopreisen im Artikelstamm arbeiten, ist eine Anpassung nicht notwendig.

1.5.5. vorhandene Preislisten

Sollten die Bruttopreise für die Preislisten angepasst / neu berechnet werden, kann das Aktualisieren der Preise über den Menüpunkt "Preiswartung" erfolgen. Dazu können neue Preise für den Gültigkeitszeitraum angelegt werden oder die bestehenden Preise gewartet werden.

1.5.6. Vertreter

Im Vertreter kontrollieren Sie die Maske "Erweitert". Wenn hier ein Kreditor und Gegenkonto eingetragen ist prüfen Sie, ob das Gegenkonto angepasst werden muss.

Vertreter

Stamm | **Erweitert** | Provision | Budget | Zusatz

Vertreter

Vertreternummer: 2
Name: Karin Meyer

Weitere Daten

E-Mail-Adresse: karin.meyer@toysandbikes.de
Kreditor:
Gegenkonto:

Bankverbindung

Bankverbindung: BIC/IBAN
Länderkennzeichen: D
BIC: DRESDEFF200
IBAN: DE08200800000065465401

Rohertragsprüfung

keine
individuell

Mind. Rohertrag in %	0,00
Soll Rohertrag in %	0,00

allgemein

Mind. Rohertrag in %	10,00
Soll Rohertrag in %	30,00

1.5.7. Kontrakte

Die Kontrakte müssten seitens der Konten und der Steuerzeile angepasst werden.

Für die Bearbeitung der Kontrakte ist es empfehlenswert, sich über den Menüpunkt "Belege" die Kontrakte anzeigen zu lassen. Über die rechte Maustaste kann die Bearbeitung des Kontrakts erfolgen.

Belege

Belegauswahl

- ALLE BELEGE
 - Alle
 - Alle (ohne Abgeschlossene)
 - Alle (ohne Erledigte)
 - Alle (ohne Stornierte)
 - Alle (nur Offene)
- ANGEBOTE / ANFRAGEN
- AUFTRÄGE / BESTELLUNGEN
- LIEFERSCHEINE
- RECHNUNGEN
- NICHT GERECHNET / GEDRUCKT
- KONTRAKTE**
 - Alle
- AUTOBELEGE

Suchoptionen | Weitere Einschränkungen | Textsuche

Zeitraum

Vorgabe: 2 aktuelle Woche
Datum von: 15.06.2020
Datum bis: 21.06.2020

Selektion

Verkauf / Einkauf: 1 Verkauf / Einkauf
Belegnummer: Alle Belegstufen?
Laufnummer:
Konto:
Artikel:
Projekt:
CRM:

Belegstatus	Nummer	Name	Laufnummer	Status	allg. Belegnummer	allg. Belegdatum	Endbetrag	Rohertrag	Projektnummer	Dokumente	CRM
Kontrakt	10001	Annas Spor...	581	Kontrakt		15.06.2020	175.926,29	63.909,87			
Kontrakt	10002	Annasbe...	275	Kontrakt			3,42	7.629,82			
Kontrakt	10006	Gerald Basler	88	Kontrakt			7,24	8.331,14			
Kontrakt	70001	Allsport GmbH	356	Kontrakt			9,00	0,00			
							3,95	79.870,83			

Anzahl Zellen: 4

Zellennummer	Typ	Artikelnummer	Bezeichnung	Menge	Einzelpreis
1 1 -...	10001	Rennrad 26"		100,00	789,99
2 3 -...	TEXT	Beschreibu...		0,00	0,00
3 1 -...	10002	Luxus Mou...		50,00	1.499,00
4 3 -...	TEXT	Beschreibu...		0,00	0,00

Anzahl Zellen: 4

Kontextmenü:

- Kontrakt bearbeiten
- Kontrakt abbuchen
- Kontrakt drucken
- Kontrakt löschen
- Kontrakt anzeigen
- Dokumente zu Beleg hinzufügen
- Rechner
- Druckereinstellung
- System Info
- Hilfe

Die Anpassung der Konten bzw. der Steuerzeilen erfolgt in der Belegmitte der Kontrakterfassung

Kontrakterfassung - Artikelerfassung

Kopf Zusatz Text Mitte Detailinfo Optionen

Kontonummer 10001 Name Annas Sportwelt
 Kontraktnummer 581 Datum 15.06.2020 Anzahl Zeile Nr. 1 von 4
 Preisliste 1 Standard

Belegzeilen

Z...	Pos...	Typ	Artikel	Bezeichnung	Menge	Preis	Summe	Reb1%	Reb2%	Rabatt Coll	Ust Erlöskonto	KSt.	KTr.	Laufzeit von	Laufzeit bis	Pc
1	1		10001	Rennrad 26"	100	789,99	78.209,01	5	-1,00	0,00	-1,00 STK	3 8400	100	15.06.2020	10.01.2021	
2	3	TEXT		Beschreibung Rennrad 26"												
3	1		10002	Luxus Mountainbike "oversized"	50	1.499,00	74.200,50	5	-1,00	0,00	-1,00 STK	3 8400	100	15.06.2020	10.01.2021	
4	3	TEXT		Beschreibung Luxus Mountainbike												

Erststandspreis Bewertung Lagerstand Charge-/Idem... EAN-Nummer Altern.Art#1 Altern.Art#2 Auftragsnummer Kontraktnummer Laufzeit Menge Ist Menge Soll Wert Ist Wert Soll Mindestmenge... Opt.Menge F.

510,5360 510,5360 87 581 15-06-2020 - 10-01-2021 0,0000 100,0000 0,0000 78.209,0100 0,0000

1.5.8. Beleg- und Kontenvorlagen

Bei den Belegvorlagen sollte geprüft werden, ob dort die Steuerzeile und das Erlöskonto fix vorbelegt sind und eine Anpassung erforderlich ist. Das gilt ebenfalls für das Register "Belegzeilen kopieren".

Belegvorlagen

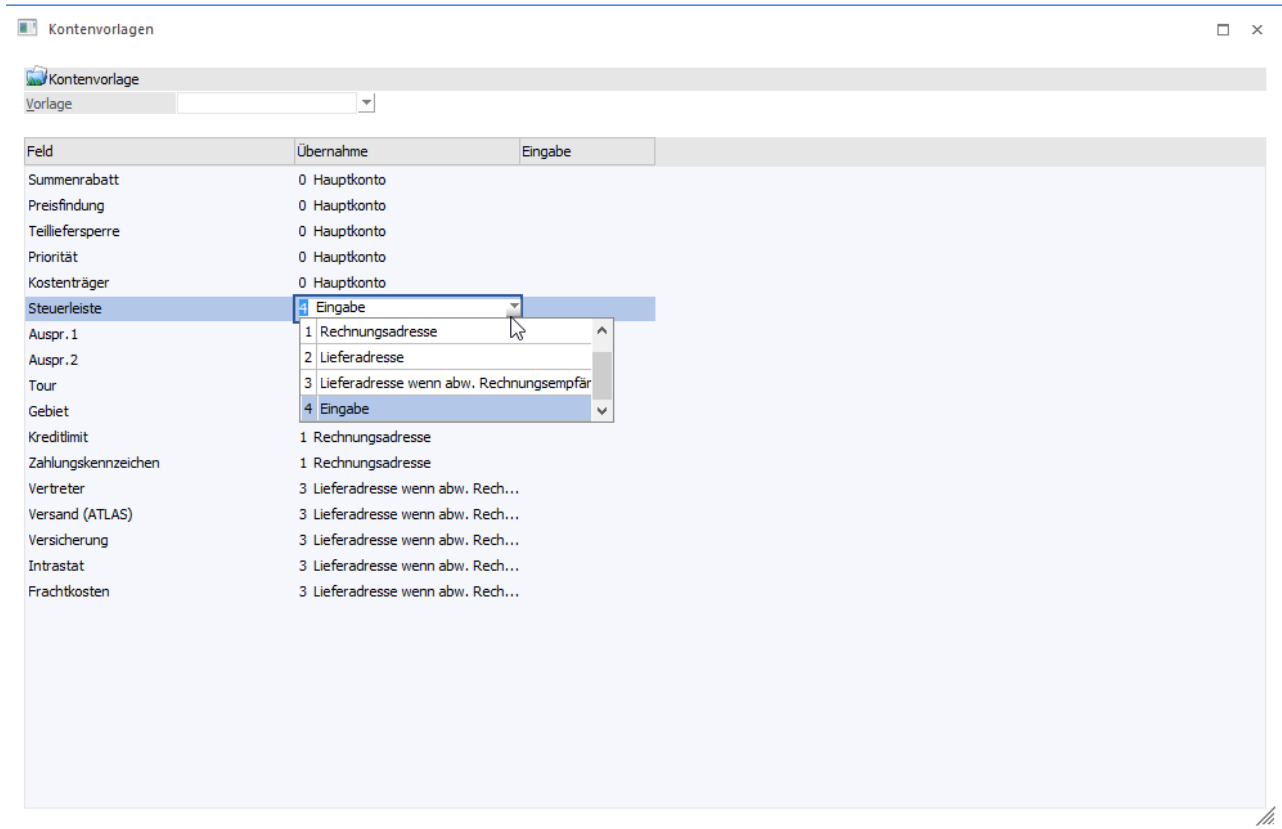
Belege kopieren | Belegzeilen kopieren

Belegvorlage

Vorlage

Feld	Änderung	neuer Wert	
		Übernahme	Eingabe
Auspr. 1	<input type="checkbox"/>	Eingabe neuer Wert	
Auspr. 2	<input type="checkbox"/>	Eingabe neuer Wert	
OP-Kennzeichen	<input type="checkbox"/>	Eingabe neuer Wert	
Projektnummer	<input type="checkbox"/>	Eingabe neuer Wert	
Valutadatum	<input type="checkbox"/>	Eingabe neuer Wert	
Auftragsreferenz	<input type="checkbox"/>	Eingabe neuer Wert	
Bestelldatei Mitte			
Bezeichnung	<input type="checkbox"/>	Eingabe neuer Wert	
Colli	<input type="checkbox"/>	Eingabe neuer Wert	
Prov.Code	<input type="checkbox"/>	Eingabe neuer Wert	
Umsatzsteuerprozent Zeile	<input checked="" type="checkbox"/>	Übernahme aus dem Artikel- /Kontenst...	
Erlöskonto	<input checked="" type="checkbox"/>	Übernahme aus der Belegart	<input type="text"/>
Kostenträger	<input type="checkbox"/>	Eingabe neuer Wert	
Kostenstelle	<input type="checkbox"/>	Eingabe neuer Wert	
Vertreternummer	<input type="checkbox"/>	Eingabe neuer Wert	
Handelsstückliste	<input type="checkbox"/>	Stückliste neu erzeugen	
Zeilenformel ausführen	<input type="checkbox"/>		
Produktionsauftrag kopieren	<input type="checkbox"/>		
Versandregel aktualisieren	<input type="checkbox"/>		
Kostenart	<input type="checkbox"/>	Eingabe neuer Wert	
Lagerorte kopieren	<input type="checkbox"/>		

Bei den Kontenvorlagen kann die Steuerleiste verwendet werden. Sollte im Zuge der Umstellung eine neue Steuerleiste angelegt worden sein, sollten die Kontenvorlagen geprüft und bei Bedarf angepasst werden.



1.5.9. Formeln

Über Formeln können die Konten, Steuerzeilen und die Steuerleiste beeinflusst werden.

1.5.10. Auswertungen und Filter

Bei den Auswertungen sollte die zur Verfügung stehenden Filter geprüft werden, da auf die Steuerzeile und Konten zu gegriffen werden kann.

Auch den Bereich Olap und Datenbank-Auswertung diesbezüglich prüfen.

1.6. WinLine Kasse

Bei den neu angelegten Steuerzeilen muss im Bereich "Erweiterte Optionen" definiert werden, welcher der verwendeten Steuersätze der normale ("normal") und welcher der ermäßigte Steuersatz ("ermäßigt 1") für die Kasse sein soll.

Unternehmensstamm - Steuerzeilen

Steuerzeilen Steuerlisten

Steuerzeile

Steuerzeile	33 UST/VST 16% (16.000 %)	interne Nummer	24
Kurzbezeichnung	33	Inaktiv (seit)	<input type="checkbox"/>
Bezeichnung	UST/VST 16%	Berechtigung	00 keine Einschränkung
Bezeichnung 2			

Einstellungen

Erwerbsteuer	<input type="checkbox"/>
Vorsteuer nicht abzugsfähig	<input type="checkbox"/>
Ersatzzeile	<input type="checkbox"/>
Steuersatz	16,000 %

Optionen

Gruppe	<input type="checkbox"/>
letzte Zeile additiv	<input type="checkbox"/>
nicht abziehbar	0,00 %

Erweiterte Optionen

Konsolidierungs-Steuerzeile	
Vorsteuererstattung	kein Land ausgewählt
Steuersatz (Kasse)	1 normal
E-Billing USt-Kategorie	keine Kategorie ausgewähl

Automatikkonten

Umsatzsteuerkonto	1775
Vorsteuerkonto	1575
Skontoertrag	3735
Skontoaufwand	8735

Zusammenfassende Meldung

für Debitoren	<input type="checkbox"/>
für Kreditoren	<input type="checkbox"/>
Dreiecksgeschäft	<input type="checkbox"/>
Sonstige Leistungen	<input type="checkbox"/>

Pagatorische Buchhaltung

Nicht fällige USt	<input type="checkbox"/>
Fällige Ust (Steuerzeile)	Keine Steuerzeile ausgew
Pagatorische Aufwände/Erlöse	<input type="checkbox"/>

Formularzuordnung

Formulare	BMG-Ust	Ust	BMG-VSt	VSt	Ust Soll	Jst. Haben	Vst. Soll	Vst. Haben
0	0	0	0	0	0	0	0	0

1.7. WinLine LOHN DE

Prüfen Sie in der Kontierung Register Lohnarten-Kontierung und Register sonstige Kontierung, ob Sachkonten für die Übergabe in die WinLine FIBU hinterlegt sind, die von der MwSt.-Umstellung betroffen sein könnten und passen die Kontenhinterlegung entsprechend an.

1.8. Filial-/Zentral-Mandanten

Erfolgt die MwSt.-Umstellung in einem Zentralmandanten, so muss diese Umstellung auch anschließend, mit den gleichen Einstellungen wie im Zentralmandanten, im Filialmandanten (bzw. in den Filialmandanten) durchgeführt werden.

1.9. WinLine START

1.9.1. Vorlagen prüfen

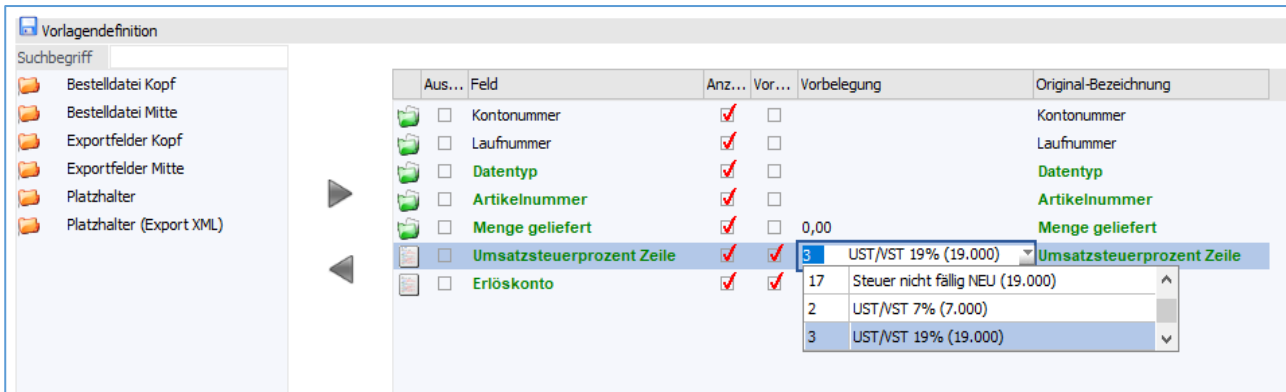
In den Vorlagen für Stammdaten und Bewegungsdaten können Sachkonten und Steuerzeilen vorbelegt sein.

Dies betrifft die Vorlagentypen

- Sachkonten
- Artikelstamm
- Belege
- Buchungsdaten

und findet über die Applikation WinLine START hinaus in den jeweiligen Applikationen Anwendung im

- Batchbeleg
- Buchungstapel EXIM
- Suchstrategien



Auch der XML-Import in der WinLine FAKT bzw. WinLine FIBU sollte kontrolliert werden.

Feldauswahl	Eingabe	Bezeichnung
025021	Kontonummer	
026003	Artikelnummer	
026006	Menge geliefert	0,00
026010	Umsatzsteuerprozent Zeile	3 UST/VST 19% (19.000)
026009	Erlöskonto	8400 Umsatzerlöse 19% Ust

1.10. Formulare

Die Rechnungsformulare müssen überprüft werden. Bei den Formularen ist keine Änderung notwendig, sofern in den Formularen nur Variablen verwendet werden. Existieren allerdings statische Texte wie z.B. "enthält 19% MwSt.", müssen diese Texte im PDF-Editor angepasst werden.

Im Menüpunkt Unternehmensstamm / Register Belegdruck kann die Zuweisung der Steuerzeile (Bemessung, Prozentsatz und Steuerbetrag) festgelegt sein. Dort können die Steuerzeilen den Variablen für die Formulare zugewiesen werden. Das Register Belegdruck im Unternehmensstamm steht nur in der Applikation WinLine FAKT zur Verfügung.

Unternehmensstamm - Belegdruck

Steuerzeilen Steuerlisten Belegdruck

Belegdruck-Variablen

Zeile	Var.(Bemessung)	Var.(Prozentsatz)	Var.(Steuerbetrag)	Var.(Steuerbez.)	Steuerzeile
1	0/350	0/370	0/420	0/800	1 UST/VST 0% (0.000 %)
2	0/351	0/371	0/421	0/801	2 UST/VST 7% (7.000 %)
3	0/352	0/372	0/422	0/802	3 UST/VST 19% (19.000 %)
4	0/353	0/373	0/423	0/803	4 EU UST/VST 0% (0.000 %)
5	0/354	0/374	0/424	0/804	5 EU UST/VST 7% (7.000 %)
6	0/355	0/375	0/425	0/805	6 EU UST/VST 19% (19.000 %)
7	0/356	0/376	0/426	0/806	
8	0/357	0/377	0/427	0/807	
9	0/358	0/378	0/428	0/808	
10	0/359	0/379	0/429	0/809	
11	0/360	0/380	0/430	0/810	
12	0/361	0/381	0/431	0/811	
13	0/362	0/382	0/432	0/812	
14	0/363	0/383	0/433	0/813	
15	0/364	0/384	0/434	0/814	
16	0/365	0/385	0/435	0/815	
17	0/366	0/386	0/436	0/816	
18	0/367	0/387	0/437	0/817	
19	0/368	0/388	0/438	0/818	
20	0/369	0/389	0/439	0/819	
21	0/1100	0/1130	0/1160	0/1190	
22	0/1101	0/1131	0/1161	0/1191	
23	0/1102	0/1132	0/1162	0/1192	
24	0/1103	0/1133	0/1163	0/1193	
25	0/1104	0/1134	0/1164	0/1194	
26	0/1105	0/1135	0/1165	0/1195	
27	0/1106	0/1136	0/1166	0/1196	
28	0/1107	0/1137	0/1167	0/1197	
29	0/1108	0/1138	0/1168	0/1198	