

White Paper WinLine "Umstellungstool MwSt.- Assistent II "

Inhaltsverzeichnis

1.	WinLine "Umstellungstool MwSt.-Assistent II"	3
1.1.	Allgemein	3
1.2.	Assistent	3
1.2.1.	Schritt 1 - Steuersatz und -zeilen	4
1.2.2.	Schritt 2 - Steuer- und Skontokonten	7
1.2.3.	Schritt 3 - Erlöskonten.....	8
1.2.4.	Schritt 4 - Aufwands- und Bilanzkonten	10
1.2.5.	Schritt 5 - Buchungstapel	11
1.2.6.	Schritt 6 - Artikel.....	13
1.2.7.	Schritt 7 - Zusammenfassung	15
1.2.8.	Was passiert bei der Umstellung?	16
1.2.9.	Was passiert nicht bei der Umstellung?	17
1.2.10.	UVA-Formular 2020 - Deutschland	18
1.3.	Steuerzeilen-/Kontenvergleich.....	19

1. WinLine "Umstellungstool MwSt.-Assistent II"

1.1. Allgemein

Deutschland

Das Bundeskabinett hat am 12. Juni 2020 erste umfangreiche Maßnahmen des Konjunkturpakets beschlossen, um die wirtschaftlichen Folgen der Corona-Pandemie entschlossen anzugehen. Dazu zählt insbesondere die befristete Senkung der Umsatzsteuer im zweiten Halbjahr 2020: Die Umsatzsteuer wird vom 1. Juli 2020 bis zum 31. Dezember 2020 gesenkt. Der reguläre Steuersatz sinkt dabei von 19% auf 16%, der reduzierte Steuersatz von 7% auf 5%.

Österreich

Mit einer vorübergehenden Umsatzsteuersenkung auf fünf Prozent will die österreichische Regierung den besonders stark von der Corona-Krise betroffenen Bereichen Tourismus, Gastronomie sowie Kunst und Kultur unter die Arme greifen. Der niedrigere Steuersatz soll von 1. Juli 2020 bis Jahresende gelten. Der ermäßigte Steuersatz soll für alle Speisen und Getränke in allen Gastronomiebetrieben, wie Restaurants und Gasthäusern, sowie Hotels, Schutzhütten, Heurigen und Buschenschanken gelten. Daneben sollen auch alle Bereiche der Kunst- und Kulturbetriebe, etwa Theater, Konzerte, Museen und Kinos, profitieren. Ebenfalls inkludiert sollen Zeitungen und periodische Druckschriften sein.

Sobald die Ausnahmegenehmigung von der EU-Kommission genehmigt ist, können die Steuersätze ohne großen Aufwand über das entsprechende MwSt.-Umstellungstool umgestellt werden.

Nachfolgend möchten wir Ihnen anhand eines Beispiels in einem deutschen Mandanten zeigen, wie Sie Ihre Daten anhand des MwSt.-Umstellungsassistenten auf einen neuen Mehrwertsteuersatz umstellen. Dieses kostenpflichtige Tool wird für die Version 10.5 und Version 11.0 EA zur Verfügung stehen.

Zusätzlich zum MwSt.-Umstellungsassistenten steht das Programm Steuerzeilen-/Kontenvergleich zur Verfügung. Es können die Konten im Beleg mit den Konten im Artikelstamm und die Steuerzeilen aus Beleg, Konto und Artikelstamm verglichen werden.

Für beide Programme wird die Lizenz "MwSt-Assistent II" benötigt.

Hinweis

Die finanzbuchhalterischen, steuerlichen und sonstigen Hinweise, die in diesem Dokument gegeben wurden, stellen keine Form der Beratung dar, sondern dienen als praktische Illustration für die Anwendung der Software.

Alle Angaben sind ohne Gewähr. Für Fehler aller Art, insbesondere Druck- und Satzfehler wird keine Haftung übernommen.

1.2. Assistent

Für die Umsatzsteuer-Umstellung steht im WinLine Start unter

-  **Abschluss**
-  **MwSt-Umstellung**
-  **Assistent**

der MwSt-Umstellungs-Assistent zur Verfügung, der von einem Volladmin oder Datenadmin geöffnet werden kann. Der Menüpunkt steht in der WinLine mobile nicht zur Verfügung.

Wichtig

Vor der Nutzung des Assistenten und der Umstellung sollte unbedingt eine Datensicherung durchgeführt werden!

Der Assistent ist lizenzgeschützt.

Vor der Durchführung der Umstellung (also beim "Ok" im letzten Schritt) erfolgt außerdem eine Online-Lizenz-Prüfung. Kann diese nicht durchgeführt werden, wird die Umstellung abgebrochen und es wird folgende Meldung ausgegeben: "Die Lizenzprüfung ist fehlgeschlagen! Die Umstellung kann nicht durchgeführt werden!"

Bei Ausführung der Umstellung werden folgende Daten protokolliert und sind in Folge durch mesonic auswertbar:

- IP-Adresse
- Lizenz
- Version
- Mandantennummer
- Mandantenname

1.2.1. Schritt 1 - Steuersatz und -zeilen

USt-Umstellungs-Assistent
□ ×

Steuersatz und -zeilen

Schritt 1 von 7

Im ersten Schritt des Assistenten wird zunächst der umzustellende Steuersatz und der neue Steuersatz hinterlegt. Anschließend werden in der Tabelle all jene Steuerzeilen aufgelistet, welche dem umzustellenden Steuersatz entsprechen. Hier kann pro Steuerzeile definiert werden, ob eine Umstellung erfolgen soll (die neue Steuerzeile erhält hierbei die Kurzbezeichnung der alten Steuerzeile; die alte bekommt eine neue Kurzbezeichnung zugewiesen). Existiert bereits eine Steuerzeile für den neuen Steuersatz und soll verwendet werden, so kann diese in der jeweiligen Zeile hinterlegt werden.

Bitte tragen Sie die Steuersätze für die Umstellung ein

Alter Steuersatz	19,00	Neuer Steuersatz	16,00	Anzeigen
------------------	-------	------------------	-------	----------

Steuerzeilen

Aus...	Kurzbezeich...	Bezeichnung	Vorhandene Steuerzeile verwenden	Umbenannt in	Bezeichnung neue Steuerzeile
<input checked="" type="checkbox"/>	3	UST/VST 19%	neue Steuerzeile anlegen	3A	✔ UST/VST 16%
<input checked="" type="checkbox"/>	6	EU UST/VST 19%	neue Steuerzeile anlegen	6A	✔ EU UST/VST 16%
<input type="checkbox"/>	9	Steuer nicht fällig ALT	neue Steuerzeile anlegen		
<input checked="" type="checkbox"/>	14	Inl. Steuerpfl. sons Leis	neue Steuerzeile anlegen	14A	✔ Inl. Steuerpfl. sons Leis
<input checked="" type="checkbox"/>	17	Steuer nicht fällig NEU	neue Steuerzeile anlegen	17A	✔ Steuer nicht fällig NEU

Status

5 Steuerzeilen insgesamt, 4 Steuerzeilen ausgewählt

Sichern Sie die Daten, bevor Sie den Assistenten verwenden!

Im ersten Schritt des Assistenten werden zunächst der umzustellende Steuersatz und der neue Steuersatz hinterlegt.

Anschließend werden über den Anzeigen-Button in der Tabelle all jene Steuerzeilen aufgelistet, welche dem umzustellenden Steuersatz entsprechen.

Hier kann pro Steuerzeile definiert werden,

- ob eine Umstellung erfolgen soll. Die neue Steuerzeile erhält hierbei die Kurzbezeichnung der alten Steuerzeile (und natürlich eine neue "interne Nummer"); die alte Steuerzeile bekommt eine neue Kurzbezeichnung zugewiesen. Vorgeschlagen wird hier die alte Kurzbezeichnung + "A" (aus "3" wird "3A"). Die Kurzbezeichnung kann noch editiert werden. Weiters wird die Bezeichnung der neuen Steuerzeile vorgeschlagen, wobei hier einfach die Bezeichnung der alten Steuerzeile übernommen und der alte Steuerprozentsatz durch den neuen Steuerprozentsatz ersetzt wird. Auch diese Bezeichnung kann noch editiert werden.
- oder eine für den neuen Steuersatz bereits existierende Steuerzeile verwendet werden soll. Diese kann in der jeweiligen Zeile hinterlegt werden. In diesem Fall wird keine neue Steuerzeile angelegt, sondern die vorhandene Steuerzeile verwendet.

Status

Unterhalb der Tabelle existiert eine Statuszeile, welche die Eingaben des aktuellen Schrittes zusammenfasst.

Steuerzeile "nicht fällige Ust"

Bei einer Steuerzeile mit aktiviertem Kennzeichen "nicht fällige Ust" muss auch die Steuerzeile, die unter "fällige Ust (Steuerzeile)" eingetragen ist, mit umgestellt werden.

USt-Umstellungs-Assistent □ ×

Steuersatz und -zeilen Schritt 1 von 7

Im ersten Schritt des Assistenten wird zunächst der umzustellende Steuersatz und der neue Steuersatz hinterlegt. Anschließend werden in der Tabelle all jene Steuerzeilen aufgelistet, welche dem umzustellenden Steuersatz entsprechen. Hier kann pro Steuerzeile definiert werden, ob eine Umstellung erfolgen soll (die neue Steuerzeile erhält hierbei die Kurzbezeichnung der alten Steuerzeile; die alte bekommt eine neue Kurzbezeichnung zugewiesen). Existiert bereits eine Steuerzeile für den neuen Steuersatz und soll verwendet werden, so kann diese in der jeweiligen Zeile hinterlegt werden.

Bitte tragen Sie die Steuersätze für die Umstellung ein

Alter Steuersatz Neuer Steuersatz Anzeigen

Steuerzeilen

Aus...	Kurzbezeich...	Bezeichnung	Vorhandene Steuerzeil...	Umbenann...	Bezeichnung neue Steuerzeile
<input type="checkbox"/>	3	UST/VST 19%	neue Steuerzeile anle...		
<input type="checkbox"/>	6	EU UST/VST 19%	neue Steuerzeile anle...		
<input type="checkbox"/>	9	Steuer nicht fällig ALT	neue Steuerzeile anle...		
<input type="checkbox"/>	14	Inl. Steuerpfl. sons Leis	neue Steuerzeile anle...		
<input checked="" type="checkbox"/>	17	Steuer nicht fällig NEU	neue Steuerzeile anle... 17A	<input checked="" type="checkbox"/>	Steuer nicht fällig NEU

Status
5 Steuerzeilen insgesamt, 1 Steuerzeilen ausgewählt

10002 Ammansberger
Zeilenanzahl: 5/22

Fehler ! ×

Wenn die nicht fällige Steuerzeile '17' umgestellt wird, muss auch die Steuerzeile '3' umgestellt werden!

1.2.2. Schritt 2 - Steuer- und Skontokonten

USt-Umstellungs-Assistent □ ×

Schritt 2 von 7

In der Tabelle werden nun alle Steuer- und Skontokonten aufgelistet, welche von den ausgewählten Steuerzeilen verwendet werden. Es können für die neuen Steuerzeilen wahlweise neue Konten angelegt oder die bestehenden Konten weiter genutzt werden. Hierbei besteht immer die Möglichkeit die Kontonummer und -bezeichnung zu editieren. Des Weiteren wird per Icon darauf hingewiesen, ob die eingegebene Kontonummer noch verfügbar ist oder bereits vergeben wurde.

Kontonum...	Bezeichnung	Neues Konto anlegen	Neue Kontonummer	Neue Bezeichnung
1566	Aufzuteilende Vst. 19%	1 Neues Konto anlegen	1568	✓ Aufzuteilende Vst. 16%
1574	Abziehbare Vst.a.EGErw 19%	1 Neues Konto anlegen	1575	✓ Abziehbare Vst.a.EGErw 16%
1576	Abziehbare Vst. 19 %	1 Neues Konto anlegen	1579	✓ Abziehbare Vst. 16 %
1577	Abz. Vorsteuer nach §13B UStG...	1 Neues Konto anlegen	1586	✓ Abz. Vorsteuer nach §13B UStG...
1766	Ust nicht fällig 19 %	1 Neues Konto anlegen	1773	✓ Ust nicht fällig 16 %
1774	Ust aus inngergem. Erwerb 19%	1 Neues Konto anlegen	1775	✓ Ust aus inngergem. Erwerb 16%
1776	Umsatzsteuer 19 %	1 Neues Konto anlegen	1786	✓ Umsatzsteuer 16 %
1787	Ust nach 13b UStG 19%	1 Neues Konto anlegen	1798	✓ Ust nach 13b UStG 16%
3736	Erhaltene Skonti 19% Vst.	1 Neues Konto anlegen	3737	✓ Erhaltene Skonti 16% Vst.
8736	Gewährte Skonti 19% Ust	1 Neues Konto anlegen	8737	✓ Gewährte Skonti 16% Ust

Status

10 Konten insgesamt, 10 Konten werden angelegt

In der Tabelle werden alle Steuer- und Skontokonten aufgelistet, welche von den ausgewählten Steuerzeilen verwendet werden.

Es können für die neuen Steuerzeilen wahlweise

- neue Konten angelegt werden.
Es wird die nächste freie Kontonummer vorgeschlagen, die + und die - -Taste im Feld "Neue Kontonummer" suchen die nächste/vorherige freie Kontonummer. In der Bezeichnung wird der alte Steuersatz auf den neuen Steuersatz geändert. Es besteht immer die Möglichkeit die Kontonummer und -bezeichnung zu editiert. Des Weiteren wird per Icon darauf hingewiesen, ob die eingegebene Kontonummer noch verfügbar ist oder bereits vergeben wurde.
Die KORE-Stammdaten (Kostenart, Kostenstelle, Kostenträger) werden aus dem alten Sachkonto übernommen.
- die bestehenden Konten weiter genutzt werden.
Hierbei wird in der Bezeichnung der alte Steuersatz auf den neuen Steuersatz geändert.

Status

Unterhalb der Tabelle existiert eine Statuszeile, welche die Eingaben des aktuellen Schrittes zusammenfasst.

Buttons

bestehende Konten
aktualisieren



neue Konten
anlegen

➤ **Bestehende Konten aktualisieren**

Über diesen Button wird in allen Konten die Auswahl "Bestehendes Konto verwenden" eingetragen.

➤ **Neue Konten anlegen**

Über diesen Button wird in allen Konten die Auswahl "Konten aktualisieren" eingetragen und die nächste freie Kontonummer vorgeschlagen.

Hinweis

Bei den neu anzulegenden Konten stimmen Sie sich bitte mit Ihrem Steuerberater / Wirtschaftsprüfer ab.

1.2.3. Schritt 3 - Erlöskonten

USt-Umstellungs-Assistent □ ×

Erlöskonten Schritt 3 von 7

Hier werden nun alle Erlöskonten aufgelistet, die eine der ausgewählten Steuerzeilen hinterlegt haben.
Es können nun wahlweise neue Erlöskonten für die neuen Steuerzeilen angelegt, die neue Steuerzeile bei den bestehenden Konten eingetragen oder die Konten unverändert belassen werden.
Bei einer Aktualisierung bzw. Neuanlage besteht zudem die Möglichkeit die Kontonummer und -bezeichnung zu editieren. Des Weiteren wird per Icon darauf hingewiesen, ob die eingegebene Kontonummer noch verfügbar ist oder bereits vergeben wurde.

Kontonum...	Bezeichnung	Neues Konto anlegen	Neue Kontonummer	Neue Bezeichnung
2406	Fordverl. 19% (übliche Höhe)	1 Neues Konto anlegen	2407	✓ Fordverl. 16% (übliche Höhe)
2408	Forderungsverl. aus im Inl. steu...	1 Neues Konto anlegen	2409	✓ Forderungsverl. aus im Inl. steu...
8191	Umsatzerl. §§25 / 25a UStG	1 Neues Konto anlegen	8192	✓ Umsatzerl. §§25 / 25a UStG
8196	Erlöse Geldspielautomaten	1 Neues Konto anlegen	8197	✓ Erlöse Geldspielautomaten
8400	Umsatzerlöse 19% Ust	1 Neues Konto anlegen	8404	✓ Umsatzerlöse 16% Ust
8401	Erlöse Dienstleistungen 19% Ust	1 Neues Konto anlegen	8405	✓ Erlöse Dienstleistungen 16% Ust
8402	Erlöse Wartungsverträge 19% ...	1 Neues Konto anlegen	8406	✓ Erlöse Wartungsverträge 16% ...
8403	Erlöse aus Porto und Verpackun...	1 Neues Konto anlegen	8407	✓ Erlöse aus Porto und Verpackun...
8611	Verrechn. sonst. Sachbezüge	1 Neues Konto anlegen	8612	✓ Verrechn. sonst. Sachbezüge
8640	Sonst. Frträge betr. u. regelm.	1 Neues Konto anlegen	8641	✓ Sonst. Frträge betr. u. regelm.

Status
23 Konten insgesamt, 23 Konten werden angelegt

In diesem Schritt werden alle Erlöskonten aufgelistet, die eine der ausgewählten Steuerzeilen hinterlegt haben.

Für jedes Erlöskonto steht zur Auswahl:

- 0 Bestehendes Konto aktualisieren
Im Kontenstamm wird die alte Steuerzeile durch die neue Steuerzeile ersetzt. Die neue Kontenbezeichnung kann editiert werden.
- 1 Neues Konto anlegen
Das alte Konto bleibt unverändert, ein neues Konto wird angelegt und bekommt die neue Steuerzeile eingetragen. Es besteht immer die Möglichkeit die Kontonummer und -bezeichnung zu editieren. Des Weiteren wird per Icon darauf hingewiesen, ob die eingegebene Kontonummer noch verfügbar ist oder bereits vergeben wurde.
Die KORE-Stammdaten (Kostenart, Kostenstelle, Kostenträger) werden aus dem alten Sachkonto übernommen.
- 2 Keine Änderung
Das alte Konto bleibt unverändert und es wird auch kein neues Konto angelegt.
- 3 Vorhandenes Konto verwenden
Es kann ein Konto ausgewählt werden, das bereits die neue Steuerzeile hinterlegt hat. Das bedeutet, dass die Umstellung für eine Steuerzeile bereits durchgeführt wurde, nur einige Konten umgestellt wurden und bei einer erneuten Umstellung die gleiche Steuerzeile ausgewählt wird und dann ein bereits zuvor umgestelltes Konto hier eingetragen werden kann.

Status

Unterhalb der Tabelle existiert eine Statuszeile, welche die Eingaben des aktuellen Schrittes zusammenfasst.

Buttons



➤ **Bestehende Konten aktualisieren**

Über diesen Button wird in allen Konten die Auswahl "Bestehendes Konto verwenden" eingetragen.

➤ **Neue Konten anlegen**

Über diesen Button wird in allen Konten die Auswahl "Konten aktualisieren" eingetragen und die nächste freie Kontonummer vorgeschlagen.

➤ **Keine Änderung**

Über diesen Button wird in allen Konten die Auswahl "Keine Änderung" eingetragen.

1.2.4. Schritt 4 - Aufwands- und Bilanzkonten

Aufwands- und Bilanzkonten Schritt 4 von 7

Hier werden nun alle Aufwands- und Bilanzkonten aufgelistet, die eine der ausgewählten Steuerzeilen hinterlegt haben. Es können nun wahlweise neue Konten für die neuen Steuerzeilen angelegt, die neue Steuerzeile bei den bestehenden Konten eingetragen oder die Konten unverändert belassen werden. Bei einer Aktualisierung bzw. Neuanlage besteht zudem die Möglichkeit die Kontonummer und -bezeichnung zu editieren. Des Weiteren wird per Icon darauf hingewiesen, ob die eingegebene Kontonummer noch verfügbar ist oder bereits vergeben wurde.

Kontonum...	Bezeichnung	Neues Konto anlegen	Neue Kontonummer	Neue Bezeichnung
0200	Techn.Anlagen & Maschinen	0 Bestehendes Konto a...		Techn.Anlagen & Maschinen
0210	Maschinen	0 Bestehendes Konto a...		Maschinen
0220	Maschinengebund.Werkzeuge	0 Bestehendes Konto a...		Maschinengebund.Werkzeuge
0240	Maschinelle Anlagen	0 Bestehendes Konto a...		Maschinelle Anlagen
0260	Transportanlagen u.Ähnl.	0 Bestehendes Konto a...		Transportanlagen u.Ähnl.
0280	Betriebsvorrichtungen	0 Bestehendes Konto a...		Betriebsvorrichtungen
0290	Techn.Anlagen&Masch.i.Bau	0 Bestehendes Konto a...		Techn.Anlagen&Masch.i.Bau
0299	Anz.a.techn. Anl. & Masch.	0 Bestehendes Konto a...		Anz.a.techn. Anl. & Masch.
0300	A.Betriebs-&Geschäftsaus.	0 Bestehendes Konto a...		A.Betriebs-&Geschäftsaus.
0310	Andere Anlagen	0 Bestehendes Konto a...		Andere Anlagen

Status
147 Konten insgesamt, 147 Konten werden aktualisiert

In diesem Schritt werden alle Aufwands- und Bilanzkonten aufgelistet, die eine der ausgewählten Steuerzeilen hinterlegt haben.

Für jedes Konto steht zur Auswahl:

- 0 Bestehendes Konto aktualisieren
Im Kontenstamm wird die alte Steuerzeile durch die neue Steuerzeile ersetzt. Die neue Kontenbezeichnung kann editiert werden.
- 1 Neues Konto anlegen
Das alte Konto bleibt unverändert, ein neues Konto wird angelegt und bekommt die neue Steuerzeile eingetragen. Es besteht immer die Möglichkeit die Kontonummer und -bezeichnung zu editieren. Des Weiteren wird per Icon darauf hingewiesen, ob die eingegebene Kontonummer noch verfügbar ist oder bereits vergeben wurde.
- 2 Keine Änderung
Das alte Konto bleibt unverändert und es wird auch kein neues Konto angelegt.
- 3 Vorhandenes Konto verwenden
Es kann ein Konto ausgewählt werden, das bereits die neue Steuerzeile hinterlegt hat. Das bedeutet, dass die Umstellung für eine Steuerzeile bereits durchgeführt wurde, nur einige Konten umgestellt wurden und bei einer erneuten Umstellung die gleiche Steuerzeile ausgewählt wird und dann ein bereits zuvor umgestelltes Konto hier eingetragen werden kann. Die KORE-Stammdaten (Kostenart, Kostenstelle, Kostenträger) werden aus dem alten Sachkonto übernommen.

Status

Unterhalb der Tabelle existiert eine Statuszeile, welche die Eingaben des aktuellen Schrittes zusammenfasst.

Buttons

➤ **Bestehende Konten aktualisieren**

Über diesen Button wird in allen Konten die Auswahl "Bestehendes Konto verwenden" eingetragen.

➤ **Neue Konten anlegen**

Über diesen Button wird in allen Konten die Auswahl "Konten aktualisieren" eingetragen und die nächste freie Kontonummer vorgeschlagen.

➤ **Keine Änderung**

Über diesen Button wird in allen Konten die Auswahl "Keine Änderung" eingetragen.

1.2.5. Schritt 5 - Buchungsstapel

USt-Umstellungs-Assistent □ ×

Buchungsstapel Schritt 5 von 7

In der Tabelle werden nun alle Buchungsstapel aufgelistet, in denen Buchungen für die ausgewählten Steuerzeilen enthalten sind. Diese Übersicht (inklusive der Buchungen) kann am Bildschirm bzw. auf den Drucker ausgegeben werden, eine Anpassung der Konten bzw. Steuerzeilen muss nach erfolgreicher Umstellung manuell durchgeführt werden.

Buchungsstapel		
Stapelnum...	Bezeichnung	Anzahl betroffener Buchungssätze
20	monatliche Buchungen	7
	305 Zahlungsausgleich 02.06.2020	1

🖨️ 🖥️ ⏪ ⏩

Status

In 2 Buchungsstapeln wird eine der ausgewählten Steuerzeilen verwendet!

In der Tabelle werden alle Buchungstapel aufgelistet, in denen Buchungen für die ausgewählten Steuerzeilen vorhanden sind. Pro Buchungstapel wird die Anzahl der betroffenen Buchungen angezeigt.

Diese Übersicht inklusive der einzelnen Buchungen kann am Bildschirm oder auf den Drucker ausgegeben werden.

Status

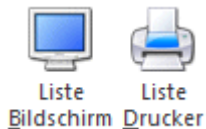
Unterhalb der Tabelle existiert eine Statuszeile, welche die Eingaben des aktuellen Schrittes zusammenfasst.

Hinweis

Buchungstapel werden **nicht** umgestellt!

Die Anpassung der Konten und Steuerzeilen muss nach erfolgreicher Umstellung manuell in den Buchungstapeln durchgeführt werden.

Buttons



➤ **Liste Bildschirm**

Über diesen Button wird die Übersicht der betroffenen Buchungstapel incl. der Buchungen auf den Bildschirm ausgegeben.

➤ **Liste Drucker**

Über diesen Button wird die Übersicht der betroffenen Buchungstapel incl. der Buchungen auf den Bildschirm ausgegeben.

USt-Umstellungs-Assistent (Buchungstapel)									
Toys & Bikes GmbH							Seite		1
Mandant 500M							Datum		16.06.2020
Jahr 2020									
Buchnr.	Datum	Soll	Haben	Belegnummer	Betrag	StKz	Stz	Steuerbetrag	
20 monatliche Buchungen									
1	02.06.2020	4210	70100	M0001	3.400,00	V	3	542,86	
3	02.06.2020	4240	70022	M0002	1.200,00	V	3	191,60	
4	02.06.2020	4240	70022	M0003	860,00	V	3	137,31	
5	02.06.2020	4920	70020	M0004	265,00	V	3	42,31	
6	02.06.2020	4250	70100	M0005	325,00	V	3	51,89	
9	02.06.2020	4260	70106	M0008	890,00	V	3	142,10	
10	02.06.2020	4230	70022	M0009	260,00	V	3	41,51	
305 Zahlungsausgleich 02.06.2020									
7	01.04.2020	4210	1200		60,00	V	3	9,58	

1.2.6. Schritt 6 - Artikel

Artikel Schritt 6 von 7

Hier können jene Artikel aufgelistet werden, die eine der ausgewählten Steuerzeilen oder eines der betroffenen Konten hinterlegt haben.
Nun kann ausgewählt werden, ob für einen Artikel die neue Steuerzeile bzw. die geänderten Konten eingetragen werden sollen.
Auch Belegzeilen, in denen die ausgewählten Artikel verwendet wurden, werden entsprechend aktualisiert.

Artikel

Filter: kein Filter Filter bearbeiten Anzeigen

Auswahl	Artikelnummer	Bezeichnung	Steuerzeile	Erlöskonto	Bestandsk...	Wareneins...
<input checked="" type="checkbox"/>	10001	Rennrad 26"	3	8400		
<input checked="" type="checkbox"/>	10002	Luxus Mountainbike "oversized"	3	8400		
<input checked="" type="checkbox"/>	10003	City Bike 21-Gang	3	8400		
<input checked="" type="checkbox"/>	10004	Fahrrad "MF 1012/rot"	3	8400		
<input checked="" type="checkbox"/>	10005	Herren-Rennsportrad 28"	3	8400		
<input checked="" type="checkbox"/>	10006	Damen-Sportrad 28"	3	8400		
<input checked="" type="checkbox"/>	10007	Kindergeländerad "Off Road"	3	8400		
<input checked="" type="checkbox"/>	10008	Kinder-Spielrad 16"	3	8400		

Status
158 Artikel angezeigt, davon 158 selektiert (158 Artikel gesamt, davon 158 selektiert)

In dieser Tabelle werden über den Anzeigen-Button die Artikel aufgelistet, die eine der ausgewählten Steuerzeilen oder eines der betroffenen Konten hinterlegt haben.

Es kann ausgewählt werden, ob für einen Artikel die neue Steuerzeile bzw. die geänderten Konten eingetragen werden sollen.

Hinweis:

Belegzeilen, in denen die ausgewählten Artikel verwendet wurden, werden entsprechend aktualisiert.

Es werden alle offenen FAKT-Belege (nicht gerechnete/gedruckte Belege, Autobelege, Angebote, Aufträge, Kontrakte) umgestellt.

Belege mit dem Druckstatus *NNN (abgeschlossenen Angebote) und **NN (abgeschlossene Aufträge) werden ebenfalls mit umgestellt.

Hinweis:

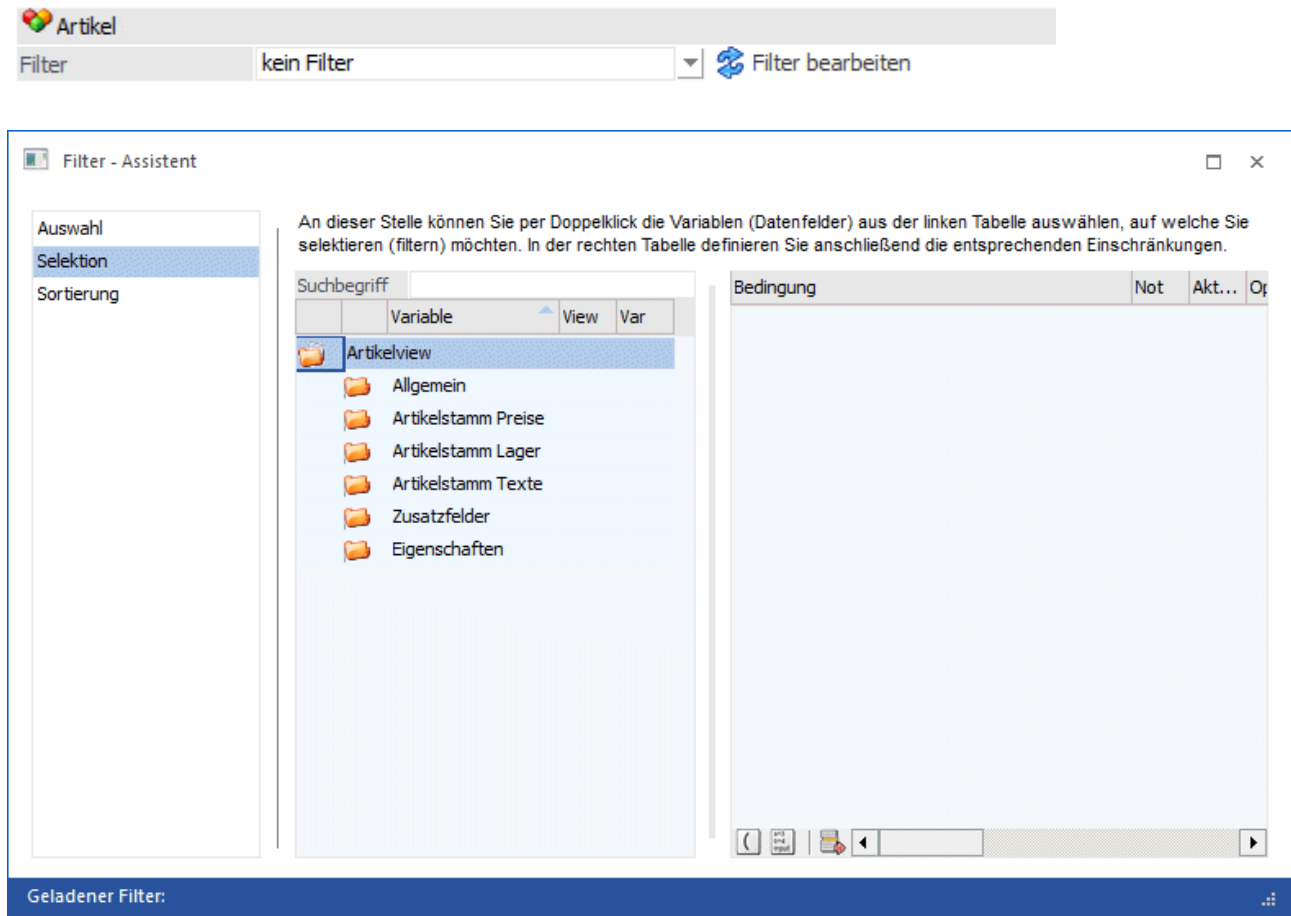
In der Belegerfassung beim Verwenden des Typs "6 - GUTSCHRIFT" in der Belegmitte muss nach der Umstellung die Steuerzeile / Konto (Erlös / Aufwand) manuell umgestellt werden. Diese Belegzeilen werden bei der Umstellung nicht berücksichtigt

Status

Unterhalb der Tabelle existiert eine Statuszeile, welche die Eingaben des aktuellen Schrittes zusammenfasst.

Filter

Über einen Filter, in dem der Artikelstamm zur Verfügung steht, können die Artikel für die Umstellung eingeschränkt werden.



Buttons



➤ **Keine**

Über diesen Button wird die Auswahl in allen Zeilen zurückgesetzt, so dass kein Artikel zur Auswahl angehakt ist.

➤ **Umkehren**

Über diesen Button wird die zuvor getroffene Auswahl umgekehrt.

1.2.7. Schritt 7 - Zusammenfassung

USt-Umstellungs-Assistent
□ ×

Zusammenfassung Schritt 7 von 7

Im letzten Schritt des Assistenten werden alle Aktionen angezeigt, welche bei der Umstellung durchgeführt werden. Eine Speicherung dieser Einstellungen ist durch Anwahl des Buttons "Einstellungen speichern" möglich.

Achtung!
Durch Anwahl des Buttons "Ok" wird die Umstellung gestartet. Dieser Vorgang kann nicht rückgängig gemacht werden!

Zusammenfassung

Steuerzeilen

Folgende 16%-Steuerzeilen werden neu angelegt

3	UST/VST 16%	
6	EU UST/VST 16%	
14	Inl. Steuerpfl. sons Leis	
17	Steuer nicht fällig NEU	

Folgende 19%-Steuerzeilen werden umbenannt

3A	UST/VST 19%	3
6A	EU UST/VST 19%	6
14A	Inl. Steuerpfl. sons Leis	14
17A	Steuer nicht fällig NEU	17

Steuer- und Skontokonten

Folgende Konten werden neu angelegt

1568	Aufzuteilende Vst.16%	(1566)
1575	Abziehbare Vst.a.EGErw 16%	(1574)
1579	Abziehbare Vst.16 %	(1576)
1586	Abz. Vorsteuer nach §13B UStG 16%	(1577)

Status

Die Umstellung kann jetzt durchgeführt werden!


Im letzten Schritt des Assistenten werden alle Aktionen angezeigt, welche bei der Umstellung durchgeführt werden.

Diese Einstellung können gespeichert und auch ausgedruckt werden.

Achtung

Durch Anwahl des Buttons "Ok" wird die Umstellung gestartet. Dieser Vorgang kann **nicht** rückgängig gemacht werden!

Buttons

		
Einstellungen d <u>r</u> ucken	Einstellungen l <u>ö</u> schen	Einstellungen s <u>e</u> ichern

➤ **Einstellungen drucken**

Über diesen Button wird die Vorschau des Umstellungs-Protokolls in den Spooler bzw. auf den Drucker ausgegeben.

➤ **Einstellungen löschen**

Über diesen Button werden die bisherigen Einstellungen nach einer Sicherheitsabfrage gelöscht und man gelangt zurück in den Schritt 1.

➤ **Einstellungen speichern**

Eine Speicherung dieser Einstellungen ist durch Anwahl dieses Buttons möglich. Beim nächsten Aufruf des Assistenten werden diese dann automatisch wiederhergestellt.

Wurden Fehler erkannt, die eine Umstellung verhindern, werden diese in rot auf der Zusammenfassung ausgewiesen und die Umstellung kann nicht durchgeführt werden. Dann muss in den vorangegangenen Schritten die Korrektur der Fehler erfolgen, damit die Umstellung durchgeführt werden kann.

USt-Umstellungs-Assistent

□ ×

Zusammenfassung

Schritt 7 von 7

Im letzten Schritt des Assistenten werden alle Aktionen angezeigt, welche bei der Umstellung durchgeführt werden. Eine Speicherung dieser Einstellungen ist durch Anwahl des Buttons "Einstellungen speichern" möglich.

Achtung!

Durch Anwahl des Buttons "Ok" wird die Umstellung gestartet. Dieser Vorgang kann nicht rückgängig gemacht werden!

1.2.8. Was passiert bei der Umstellung?

Bei erfolgreicher Umstellung werden je nach Einstellung folgende Arbeiten automatisch durchgeführt:

- Neue Steuerzeilen werden angelegt / alte Steuerzeilen werden umbenannt.
- Steuerleisten und Steuergruppen werden aktualisiert.
- Steuerkonten und Skontokonten werden neu angelegt bzw. aktualisiert. Zusätzlich wird das EXIM-Änderungskennzeichen gesetzt.
- Erlöskonten, Aufwandskonten und Bilanzkonten werden neu angelegt bzw. aktualisiert. Zusätzlich wird das EXIM-Änderungskennzeichen gesetzt.
- Artikelstamm: Erlöskonten, Bestands- und Wareneinsatzkonten sowie Steuerzeilen werden aktualisiert.

Umgestellte Artikel erhalten ein Kennzeichen T023/C062 \geq 1000, welches im Filter verwendet werden kann.

- Belege: Erlöskonten und Steuerzeilen werden aktualisiert.
Es werden alle offenen FAKT-Belege (nicht gerechnete/gedruckte Belege, Autobelege, Angebote, Aufträge, Kontrakte) umgestellt.
Umgestellte Belege erhalten einen Kommentar T025/C165 = MwSt-Umstellung, welcher im Filter verwendet werden kann.
- Umstellungs-Protokoll wird gedruckt

Tritt bei der Umstellung ein Fehler auf, werden alle bis dahin durchgeführten Änderungen zurückgesetzt (die Umstellung findet in einer Transaktion statt).

Nach der erfolgreichen Umstellung befindet sich ein Protokoll der Umstellung im Spooler.

USt-Umstellungs-Assistent

Toys & Bikes GmbH
Mandant 500M
Jahr 2020

Seite 1
Datum 16.06.2020

Steuerzeilen

Folgende 16%-Steuerzeilen werden neu angelegt

3 UST/VST 16%

Folgende 19%-Steuerzeilen werden umbenannt

3A UST/VST 19% 3

Steuer- und Skontokonten

Folgende Konten werden neu angelegt

1579	Abziehbare Vst. 16 %	(1576)
1786	Umsatzsteuer 16 %	(1776)
3737	Erhaltene Skonti 16% Vst.	(3736)
8737	Gewährte Skonti 16% Ust	(8736)

Erlöskonten

Folgende Konten werden neu angelegt

8404 Umsatzerlöse 16% Ust (8400)

Folgende Konten werden aktualisiert

8401 Erlöse Dienstleistungen 16% Ust

Folgende Konten bleiben unverändert

2406 Fordverl 19% (übliche Höhe)

1.2.9. Was passiert nicht bei der Umstellung?

Nachfolgende Arbeiten bleiben von der Umstellung unberücksichtigt und müssen manuell angepasst / durchgeführt werden:

- Buchungstapel
- Mikrostapel
- Formularzuordnungen für die betroffenen Steuerzeilen
- Vorlagen, in denen ein Konto oder eine Steuerzeile vorbelegt werden
- Belegarten: Maskierungen für die neu angelegten Konten im Datencheck prüfen
- Lagerbuchungsarten: Maskierungen für die neu angelegten Konten im Datencheck prüfen

Auf der Zusammenfassung der Umstellung und dem Umstellungsprotokoll wird dies auch ausgewiesen.

Folgende Änderungen müssen nach der Umstellung manuell durchgeführt werden:
Buchungstapel (siehe Schritt 5) müssen angepasst werden.
Mikrostapel müssen den neuen Konten bzw. Steuerzeilen entsprechend angepasst werden.
Die Formularzuordnungen für die betroffenen Steuerzeilen müssen im Unternehmensstamm angepasst werden.
Vorlagen, in denen eine Steuerzeile oder ein Konto vorbelegt werden, müssen angepasst werden.
Belegarten: die Maskierungen müssen für die neu angelegten Konten im Datencheck geprüft werden.
Lagerbuchungsarten: die Maskierungen müssen für die neu angelegten Konten im Datencheck geprüft werden.

1.2.10. UVA-Formular 2020 - Deutschland

Das Bundesministerium der Finanzen (BMF) plant keine geänderten Formulare für die Umsatzsteuer-Vorauszahlungen (unter Vorbehalt). Die Umsätze zu 16% und 5% sollen Stand heute zusammengefasst in der UVA-Zeile 28, Kennzahl 35 "Steuerpflichtige Umsätze - zu anderen Steuersätzen" gemeldet werden.

Sollte es noch zu Änderungen seitens des BMF kommen, muss die Formularzuordnung in den Steuerzeilen entsprechend angepasst werden.

Formularzuordnung									
Formulare	BMG-Ust	Ust	BMG-VSt	VSt	Ust Soll	Jst. Haben	Vst. Soll	Vst. Haben	
61	12	13	0	0	0	0	0	0	0
62	12	13	0	28	0	0	0	0	0

1	2020																																																																										
2	Fallart																																																																										
3	Steuernummer																																																																										
	Unterfallart																																																																										
	30 Eingangsstempel oder -datum																																																																										
Umsatzsteuer-Voranmeldung 2020																																																																											
Voranmeldungszeitraum																																																																											
bei monatlicher Abgabe bitte ankreuzen																																																																											
bei vierteljähr. Abgabe bitte ankreuzen																																																																											
<table border="1" style="width: 100%;"> <tr> <td>20 01</td><td>Jan.</td><td></td> <td>20 07</td><td>Juli</td><td>X</td> <td>20 41</td><td>I. Kalender-</td><td></td> </tr> <tr> <td>20 02</td><td>Feb.</td><td></td> <td>20 08</td><td>Aug.</td><td></td> <td>20 42</td><td>II. Kalender-</td><td></td> </tr> <tr> <td>20 03</td><td>März</td><td></td> <td>20 09</td><td>Sept.</td><td></td> <td>20 43</td><td>III. Kalender-</td><td></td> </tr> <tr> <td>20 04</td><td>April</td><td></td> <td>20 10</td><td>Okt.</td><td></td> <td>20 44</td><td>IV. Kalender-</td><td></td> </tr> <tr> <td>20 05</td><td>Mai</td><td></td> <td>20 11</td><td>Nov.</td><td></td> <td></td><td></td><td></td> </tr> <tr> <td>20 06</td><td>Juni</td><td></td> <td>20 12</td><td>Dez.</td><td></td> <td></td><td></td><td></td> </tr> </table>		20 01	Jan.		20 07	Juli	X	20 41	I. Kalender-		20 02	Feb.		20 08	Aug.		20 42	II. Kalender-		20 03	März		20 09	Sept.		20 43	III. Kalender-		20 04	April		20 10	Okt.		20 44	IV. Kalender-		20 05	Mai		20 11	Nov.					20 06	Juni		20 12	Dez.																								
20 01	Jan.		20 07	Juli	X	20 41	I. Kalender-																																																																				
20 02	Feb.		20 08	Aug.		20 42	II. Kalender-																																																																				
20 03	März		20 09	Sept.		20 43	III. Kalender-																																																																				
20 04	April		20 10	Okt.		20 44	IV. Kalender-																																																																				
20 05	Mai		20 11	Nov.																																																																							
20 06	Juni		20 12	Dez.																																																																							
Finanzamt Bremen-Ost																																																																											
Unternehmer - ggf. abweich. Firmenbezeichnung - Anschrift - Telefon - E-Mail-Adresse Toys & Bikes GmbH Stresemannstraße 25 28207 Bremen Tel.-Nr.: 0421 / 85 12 45																																																																											
Berichtigte Anmeldung (falls ja, bitte eine '1' eintragen)																																																																											
10																																																																											
Belege (Verträge, Rechnungen usw.) sind beigefügt bzw. werden gesondert eingereicht (falls ja, bitte '1' eintragen)																																																																											
22																																																																											
I. Anmeldung der Umsatzsteuer-Vorauszahlung																																																																											
<table border="1" style="width: 100%;"> <thead> <tr> <th rowspan="2">Lieferungen und sonstige Leistungen (einschließlich unentgeltlicher Wertabgaben)</th> <th colspan="2">Bemessungsgrundlage</th> <th colspan="2">Steuer</th> </tr> <tr> <th>ohne Umsatzsteuer</th> <th>volle EUR</th> <th>EUR</th> <th>Ct</th> </tr> </thead> <tbody> <tr> <td>Steuerfreie Umsätze mit Vorsteuerabzug</td> <td></td> <td></td> <td></td> <td></td> </tr> <tr> <td>Innergemeinschaftliche Lieferungen (§ 4 Nr. 1 Buchst. b UStG)</td> <td></td> <td></td> <td></td> <td></td> </tr> <tr> <td>an Abnehmer mit USt-IdNr.</td> <td>41</td> <td></td> <td></td> <td></td> </tr> <tr> <td>neuer Fahrzeuge an Abnehmer ohne USt-IdNr.</td> <td>44</td> <td></td> <td></td> <td></td> </tr> <tr> <td>neuer Fahrzeuge außerhalb eines Unternehmens (§ 2a UStG)</td> <td>49</td> <td></td> <td></td> <td></td> </tr> <tr> <td>Weitere steuerfreie Umsätze mit Vorsteuerabzug (z.B. Ausfuhrlieferungen, Umsätze nach § 4 Nr. 2 bis 7 UStG)</td> <td>43</td> <td></td> <td></td> <td></td> </tr> <tr> <td>Steuerfreie Umsätze ohne Vorsteuerabzug (z.B. Umsätze nach § 4 Nr. 8 bis 28 UStG)</td> <td>48</td> <td></td> <td></td> <td></td> </tr> <tr> <td>Steuerpflichtige Umsätze (Lieferungen und sonst. Leistungen einschl. unentgeltlicher Wertabgaben)</td> <td></td> <td></td> <td></td> <td></td> </tr> <tr> <td>zum Steuersatz von 19 %</td> <td>81</td> <td></td> <td></td> <td></td> </tr> <tr> <td>zum Steuersatz von 7 %</td> <td>86</td> <td></td> <td></td> <td></td> </tr> <tr style="border: 2px solid red;"> <td>zu anderen Steuersätzen</td> <td>35</td> <td>455.530</td> <td>36</td> <td>72.884,83</td> </tr> <tr> <td>Lieferungen land- und forstwirtschaftlicher Betriebe nach § 24 UStG an Abnehmer mit USt-IdNr.</td> <td>77</td> <td></td> <td></td> <td></td> </tr> <tr> <td>Umsätze, für die eine Steuer nach § 24 UStG zu entrichten ist (Sägewerkserzeugnisse, Getränke und alkohol. Flüssigkeiten, z.B. Wein)</td> <td>76</td> <td></td> <td>80</td> <td></td> </tr> </tbody> </table>		Lieferungen und sonstige Leistungen (einschließlich unentgeltlicher Wertabgaben)	Bemessungsgrundlage		Steuer		ohne Umsatzsteuer	volle EUR	EUR	Ct	Steuerfreie Umsätze mit Vorsteuerabzug					Innergemeinschaftliche Lieferungen (§ 4 Nr. 1 Buchst. b UStG)					an Abnehmer mit USt-IdNr.	41				neuer Fahrzeuge an Abnehmer ohne USt-IdNr.	44				neuer Fahrzeuge außerhalb eines Unternehmens (§ 2a UStG)	49				Weitere steuerfreie Umsätze mit Vorsteuerabzug (z.B. Ausfuhrlieferungen, Umsätze nach § 4 Nr. 2 bis 7 UStG)	43				Steuerfreie Umsätze ohne Vorsteuerabzug (z.B. Umsätze nach § 4 Nr. 8 bis 28 UStG)	48				Steuerpflichtige Umsätze (Lieferungen und sonst. Leistungen einschl. unentgeltlicher Wertabgaben)					zum Steuersatz von 19 %	81				zum Steuersatz von 7 %	86				zu anderen Steuersätzen	35	455.530	36	72.884,83	Lieferungen land- und forstwirtschaftlicher Betriebe nach § 24 UStG an Abnehmer mit USt-IdNr.	77				Umsätze, für die eine Steuer nach § 24 UStG zu entrichten ist (Sägewerkserzeugnisse, Getränke und alkohol. Flüssigkeiten, z.B. Wein)	76		80	
Lieferungen und sonstige Leistungen (einschließlich unentgeltlicher Wertabgaben)	Bemessungsgrundlage		Steuer																																																																								
	ohne Umsatzsteuer	volle EUR	EUR	Ct																																																																							
Steuerfreie Umsätze mit Vorsteuerabzug																																																																											
Innergemeinschaftliche Lieferungen (§ 4 Nr. 1 Buchst. b UStG)																																																																											
an Abnehmer mit USt-IdNr.	41																																																																										
neuer Fahrzeuge an Abnehmer ohne USt-IdNr.	44																																																																										
neuer Fahrzeuge außerhalb eines Unternehmens (§ 2a UStG)	49																																																																										
Weitere steuerfreie Umsätze mit Vorsteuerabzug (z.B. Ausfuhrlieferungen, Umsätze nach § 4 Nr. 2 bis 7 UStG)	43																																																																										
Steuerfreie Umsätze ohne Vorsteuerabzug (z.B. Umsätze nach § 4 Nr. 8 bis 28 UStG)	48																																																																										
Steuerpflichtige Umsätze (Lieferungen und sonst. Leistungen einschl. unentgeltlicher Wertabgaben)																																																																											
zum Steuersatz von 19 %	81																																																																										
zum Steuersatz von 7 %	86																																																																										
zu anderen Steuersätzen	35	455.530	36	72.884,83																																																																							
Lieferungen land- und forstwirtschaftlicher Betriebe nach § 24 UStG an Abnehmer mit USt-IdNr.	77																																																																										
Umsätze, für die eine Steuer nach § 24 UStG zu entrichten ist (Sägewerkserzeugnisse, Getränke und alkohol. Flüssigkeiten, z.B. Wein)	76		80																																																																								

1.3. Steuerzeilen-/Kontenvergleich

Im WinLine Start unter dem Menüpunkt

-  **Abschluss**
-  **MwSt-Umstellung**
-  **Steuerzeilen-/Kontenvergleich**

steht ein Programm zum Abgleich steuerrelevanter Belegdaten, z.B. der Unterschied Konten/Beleg zu Konten/Artikelstamm zur Verfügung.

Diese Auswertung ermöglicht eine schnelle Prüfung auf evtl. nicht umgestellte Belege (bezogen auf Steuerzeile und Sachkonten).

Steuerzeilen-/Kontenvergleich			
Datum		Belegstufe	
von		Angebot/Anfrage	<input checked="" type="checkbox"/>
bis		Auftrag/Bestellung	<input checked="" type="checkbox"/>
		Lieferschein	<input checked="" type="checkbox"/>
		Faktura	<input checked="" type="checkbox"/>
		nicht gerechnete Belege	<input checked="" type="checkbox"/>
Konto		Bereich	
von		Verkauf	<input checked="" type="checkbox"/>
bis		Einkauf	<input checked="" type="checkbox"/>
Artikel		Unterschied Konto/Beleg zu Konto/Artikelstamm	
von		Unterschied zu Artikel	<input checked="" type="checkbox"/>
bis		Nur Artikel mit Konten	<input checked="" type="checkbox"/>
Artikelgruppe		Unterschied Steuerzeile/Beleg zu Steuerzeile/Stamm	
von	0	Unterschied zu Artikel	<input checked="" type="checkbox"/>
bis	9999	Unterschied zu Konto	<input checked="" type="checkbox"/>
Artikeluntergruppe		inkl. Steuersperre	<input type="checkbox"/>
von	Keine Artikeluntergruppe	Optionen	
bis	Keine Artikeluntergruppe	Gutschriftszeilen	<input type="checkbox"/>
Lieferdatum			
von			
bis			

Die Auswertung kann eingeschränkt werden auf:

- Datum (Belegdatum, bei Belegen des Typs "nicht gerechnet/gedruckt" bezieht sich diese Eingrenzung auf das Erfassungsdatum des Belegs)
- Konto (Kunde bzw. Lieferant)
- Artikel
Hinweis: Wird im Feld Artikel von / bis z.B. nur eine Artikelnummer eingegeben und dieser Artikel hat auch noch Ausprägungen, so werden alle Ausprägungen automatisch mit angedruckt. Nur wenn während des Anklickens des "Ausgabe-Buttons" die STRG-Taste gedrückt wird, wird nur der Hauptartikel alleine ausgewertet.
- Artikelgruppe
- Artikeluntergruppe
- Lieferdatum
Hinweis: Bei Kontrakten (fallen unter den Typ "nicht gerechnet/gedruckt") gibt es kein "Lieferdatum" im klassischen Sinne. Aus diesem Grund wird für solche Belege automatisch das Erfassungsdatum verwendet.

Belegstufe

Für die Selektion der Belegstufe stehen zur Verfügung:

- Angebot/Anfrage
- Auftrag/Bestellung
- Lieferschein
- Faktura

- nicht gerechnete Belege (nicht gerechnet/gedruckte Belege, Autobelege und Kontrakte)

Hinweis

Wenn an dieser Stelle keine Auswahl erfolgt, so werden alle Belegstufen berücksichtigt.

Bereich

Die Auswertung kann eingeschränkt werden auf die Bereiche

- Verkauf
- Einkauf

Unterschied Konto/Beleg zu Konto/Artikelstamm

- Unterschied zu Artikel
Es werden alle Belegzeilen angezeigt, bei denen im Beleg ein anderes Erlöskonto als im Artikelstamm verwendet wurde.
- Nur Artikel mit Konten
Es werden nur Artikel angezeigt, bei denen ein Erlöskonto im Artikelstamm eingetragen ist. Wenn kein Erlöskonto eingetragen ist, wird es immer einen Unterschied zwischen Beleg und Artikelstamm geben.

Unterschied Steuerzeile/Beleg zu Steuerzeile/Stamm

- Unterschied zu Artikel
Es werden alle Belegzeilen angezeigt, bei denen im Beleg eine andere Steuerzeile als im Artikelstamm verwendet wurde.
- Unterschied zu Konto
Es werden alle Belegzeilen angezeigt, bei denen im Beleg eine andere Steuerzeile verwendet wurde, als beim Erlöskonto im Beleg hinterlegt ist.
- incl. Steuersperre
Es werden auch Artikel angezeigt, bei denen eine Steuersperre eingetragen ist. Wenn eine Steuersperre eingetragen ist, wird es immer einen Unterschied zwischen Beleg und Artikelstamm geben.

Optionen

Gutschriftzeilen (Belegzeilen des Typs "6 - Gutschrift") können wahlweise mit ausgegeben werden.

Es steht ein Filter mit den Variablen der Belegtabellen (T025, T026), Personenkontenstamm und Artikelstamm zur Verfügung.

Für die Ausgabe der Auswertung stehen zur Verfügung:

- Bildschirm
- Drucker
- Powerreport
- Cube
- Excel Pivot
- Excel

Steuerzeilen-/Kontenvergleich							
Toys & Bikes GmbH Mandant 500M					Seite Datum	1 18.06.2020	
Personenkonto	Artikel	Laufnummer	Konto (Artikel)	Konto (Beleg)	USt (Artikel)	USt (Beleg)	USt (Konto)
10001 Annas Sportwelt	25003 Wartungsvertrag ...	10	8406	8402	UST/VST 16%	UST/VST 19%	UST/VST 19%
10001 Annas Sportwelt	ANZ Anzahlungsrechn...	100	1411	1411	Steuer nicht fällig ...	Steuer nicht fällig ...	Steuer nicht fällig ..
10001 Annas Sportwelt	25003 Wartungsvertrag ...	101	8406	8402	UST/VST 16%	UST/VST 19%	UST/VST 19%
10001 Annas Sportwelt	10001 Rennrad 26"	102	8404	8400	UST/VST 16%	UST/VST 19%	UST/VST 19%
10001 Annas Sportwelt	10002 Luxus Mountainbik...	102	8404	8400	UST/VST 16%	UST/VST 19%	UST/VST 19%
10001 Annas Sportwelt	10001 Rennrad 26"	103	8404	8400	UST/VST 16%	UST/VST 19%	UST/VST 19%
10001 Annas Sportwelt	10003 City Bike 21-Gang	103	8404	8400	UST/VST 16%	UST/VST 19%	UST/VST 19%